

Löner och sysselsättning inom primärkommunal sektor 2008

Wages/salaries and employment in the municipal sector 2008

I korta drag

Korrigering 2012-11-22

2008 års uppgifter avseende tabell 7 och tabell 9 har korrigerats.

Medellönen var 23 200 kronor i kommunerna 2008

Den genomsnittliga månadslönen för anställda i kommunerna uppgick 1 november 2008 till cirka 23 200 kronor, en ökning med cirka 1 400 kronor sedan den 1 november 2007.

Ökningen var i genomsnitt 1 400 kronor för kvinnor och 1 200 kronor för män. Totalt var ökningen 6,3 procent. För kvinnor var den 6,6 procent och för män 5,2 procent. Förändringen beror både på löneökningar och på förändringar i populationen.

Den höga löneökningstakten beror på att Kommunals avtal inte innehöll någon löneökning 2007, i stället utbetalades engångsbelopp som inte ingår i statistiken. Detta sänker den uppmätta löneökningstakten 2007 och höjer den 2008. Engångsbeloppen motsvarar en löneökning på 1,3 procent inom kommunerna.

Genomsnittlig månadslön 2008 samt procentuell förändring sedan 2007

	Totalt	Kvinnor	Män
Månadslön	23 200	22 800	24 700
Förändring %	6,3	6,6	5,2

Sysselsättningen minskade med 2,1 procent

Antalet sysselsatta inom kommunerna var den 1 november 2008 cirka 786 000, vilket är ungefär 17 300 färre än den 1 november 2007. Antalet tjänstlediga uppgick till cirka 63 400, en minskning med cirka 6 900 personer från året innan.

Antal sysselsatta 2008 samt procentuell förändring sedan 2007

	Antal	Förändring %	Heltidspersoner	Förändring %
Totalt	786 000	-2,1	629 900	-1,6
Kvinnor	618 800	-1,6	487 400	-0,8
Män	167 300	-4,1	142 500	-4,2

Medlingsinstitutet

National Mediation Office

Christina Eurén, Medlingsinstitutet,
tfn 08-545 292 40/45
christina.euren@mi.se
www.mi.se



Statistiska centralbyrån
Statistics Sweden

Lena Larsson, SCB,
tfn 019-17 60 19
lana.larsson2@scb.se
www.scb.se

Statistiken har producerats av SCB på uppdrag av Medlingsinstitutet, som ansvarar för officiell statistik inom området.

ISSN 0082-0237 Serie AM – arbetsmarknad. Utkom den 26 maj 2009.

URN:NBN:SE:SCB-2009-AM52SM0901_pdf

Tidigare publicering: Se avsnittet Fakta om statistiken.

Utgivare av Statistiska meddelanden är Mats Wadman, SCB.

Innehåll

Statistiken med kommentarer	4
Faktaruta	4
Löner	5
Utveckling 1999-2008	6
Sysselsättning	7
Utveckling 1999-2008	8
Tabeller	9
Teckenförklaring	9
1. Primärkommunal sektor 2008. Genomsnittlig månadslön i kronor efter län och kön	9
2. Primärkommunal sektor 2008. Genomsnittlig månadslön och lönespridning i kronor efter yrke och kön	10
3. Primärkommunal sektor 2008. Genomsnittlig månadslön i kronor och kompletterande information efter yrke och kön	13
4. Primärkommunal sektor 2008. Genomsnittlig månadslön i kronor efter yrke, ålder och kön	16
5. Primärkommunal sektor 2008. Genomsnittlig månadslön i kronor efter yrke, region och kön	18
6. Primärkommunal sektor 2008. Antal sysselsatta efter månadslöneintervall i kronor och kön	20
7. Primärkommunal sektor 2008. Genomsnittlig månadslön och lönespridning i kronor efter utbildningsinriktning och kön	21
8. Primärkommunal sektor 2008. Genomsnittlig månadslön och lönespridning i kronor efter utbildningsnivå och kön	22
9. Primärkommunal sektor 2008. Genomsnittlig månadslön och lönespridning i kronor efter utbildning och kön	23
10. Primärkommunal sektor 2008. Genomsnittlig månadslön i kronor efter näringsgren, anställningsform och kön	26
11. Primärkommunal sektor 2008. Genomsnittlig månadslön i kronor efter näringsgren, tjänstgöringens omfattning och kön	26
12. Primärkommunal sektor 2008. Antal sysselsatta efter näringsgren, anställningsform och kön	27
13. Primärkommunal sektor 2008. Antal sysselsatta efter näringsgren, tjänstgöringens omfattning och kön	27
14. Primärkommunal sektor 2008. Antal sysselsatta efter tjänstgöringens omfattning, län, kommun och kön	28
15. Primärkommunal sektor 2008. Antal anställda, nyanställda och avgångna efter ålder och kön	34
16. Antal sysselsatta inom offentlig sektor efter kön 2004-2008, tusental	35
Fakta om statistiken	36
Detta omfattar statistiken	36
Definitioner och förklaringar	37

Så görs statistiken	39
Statistikens tillförlitlighet	39
Osäkerhetskällor	39
Bra att veta	40
Annan statistik	41
In English	42
<hr/>	
Summary	42
List of tables	42
List of terms	43

Statistiken med kommentarer

Faktaruta

Heltidslöner

De löneuppgifter som ligger till grund för denna publikation bygger på insamlade data om såväl deltidslöner som heltidslöner. Deltidslönerna har räknats om till motsvarande heltidslöner.

Lönebegrepp

Grundlön

Med grundlön avses avtalad lön inklusive fasta lönetillägg. Med fasta lönetillägg avses huvudsakligen tillägg som är knutna till tjänsten och oberoende av arbetstidens förläggning.

Månadslön

Med månadslön avses anställningens sammanlagda grundlön plus **rörliga lönetillägg**. Övertidsersättning ingår ej.

Observera att lön och inkomst är två skilda begrepp

Inkomsten påverkas bland annat av arbetstidens längd och inkluderar även andra inkomstslag än lön. Det innebär att två personer med samma timlön kan ha olika inkomster, beroende på sysselsättningsgrad, eventuell frånvaro eller övertid samt övriga inkomstslag.

I detta Statistiska meddelande redovisas månadslöner. Inkomststatistik redovisas bl.a. i Inkomst och förmögenhetsregistret (IoF) och Hushållens ekonomi (HEK).

Lön

- Är ersättning för utfört arbete under en given **tidsenhet**, till exempel månad eller timme
- Redovisas huvudsakligen som månadslön – deltidslöner omräknas till **heltidslöner**

Användningsområde

Begreppet lön är lämpligt att använda vid t.ex. analys av jämställdhet på arbetsmarknaden och jämförelser mellan näringsgrenar, yrkes-, ålders- och utbildningsgrupper

Inkomst

- Kan, förutom lön, inkludera kapitalinkomst, transfereringar med mera, erhållna under en given **tidsperiod**, vanligtvis ett år
- Redovisas i form av **årsinkomster**
- Påverkas till exempel av hel-/deltidsarbete, övertid och frånvaro

Begreppet inkomst kan användas för att t.ex. analysera fördelningsfrågor och budgeteffekter

Löner

Nedan presenteras medellöner för sysselsatta inom den primärkommunala sektorn den 1 november 2008. Kvinnornas löner ökade i genomsnitt med 1 400 kronor och männens löner ökade i genomsnitt med 1 200 kronor från föregående år. I procent motsvarar detta en ökning om 6,6 för kvinnorna och 5,2 för männen.

Den höga löneökningstakten beror på att Kommunals avtal inte innehöll någon löneökning 2007, i stället utbetalades engångsbelopp som inte ingår i statistiken. Detta sänker den uppmätta löneökningstakten 2007 och höjer den 2008. Engångsbeloppen motsvarar en löneökning på 1,3 procent inom kommunerna.

Medellönen för deltidstjänstgörande kvinnor, då denna räknats om till heltid, motsvarade ungefär 91 procent av medellönen för heltidsarbetande kvinnor. Deltidsarbetande män hade i genomsnitt ungefär 86 procent av medellönen för heltidsarbetande män då deltidslöner räknats om till heltid. Lönespridningen var större för män än för kvinnor.

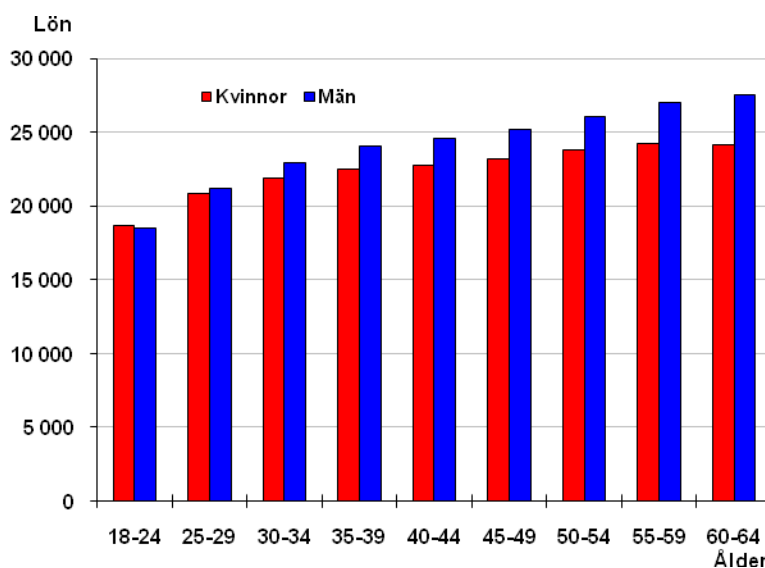
År 2008 motsvarade kvinnornas lön i genomsnitt 92 procent av männens lön. Skillnader i lön beror på flera faktorer, till exempel yrke, utbildning och ålder.

Medellön samt procentuell förändring sedan föregående år och lönespridning

	Medellön	%	Undre kvartil	Median	Övre kvartil
Samtliga					
Kvinnor	22 800	6,6	20 100	22 100	24 800
Män	24 700	5,2	20 700	23 600	27 200
Totalt	23 200	6,3	20 200	22 300	25 200
Heltidstjänstgörande					
Kvinnor	24 000	5,7	20 900	22 900	26 000
Män	25 800	4,9	21 600	24 500	28 100
Totalt	24 500	5,4	21 000	23 300	26 700
Deltidstjänstgörande ¹					
Kvinnor	21 800	7,1	19 400	21 400	23 700
Män	22 100	5,4	18 700	21 300	24 500
Totalt	21 800	6,9	19 300	21 400	23 800

1) Lönerna är omräknade till heltidslöner.

Genomsnittlig månadslön efter ålder och kön



Den genomsnittliga månadslönen stiger något med åldersklasserna för både kvinnor och män, dock mer för män än för kvinnor. I den yngsta åldersklassen

är kvinnornas genomsnittliga månadslön högre än männens. Med stigande ålder ökar skillnaden mellan kvinnornas och männens månadslön.

Utveckling 1999–2008

De procentuella löneökningarna har varierat för kvinnor och män under åren. Männen har dock fortfarande, i genomsnitt, en högre lön än kvinnorna. Tabellen nedan visar utvecklingen av löner för sysselsatta inom den primärkommunala sektorn åren 1999–2008. Hänsyn har inte tagits till förändringar i yrkesstruktur, åldersfördelning, utbildningsnivå etc.

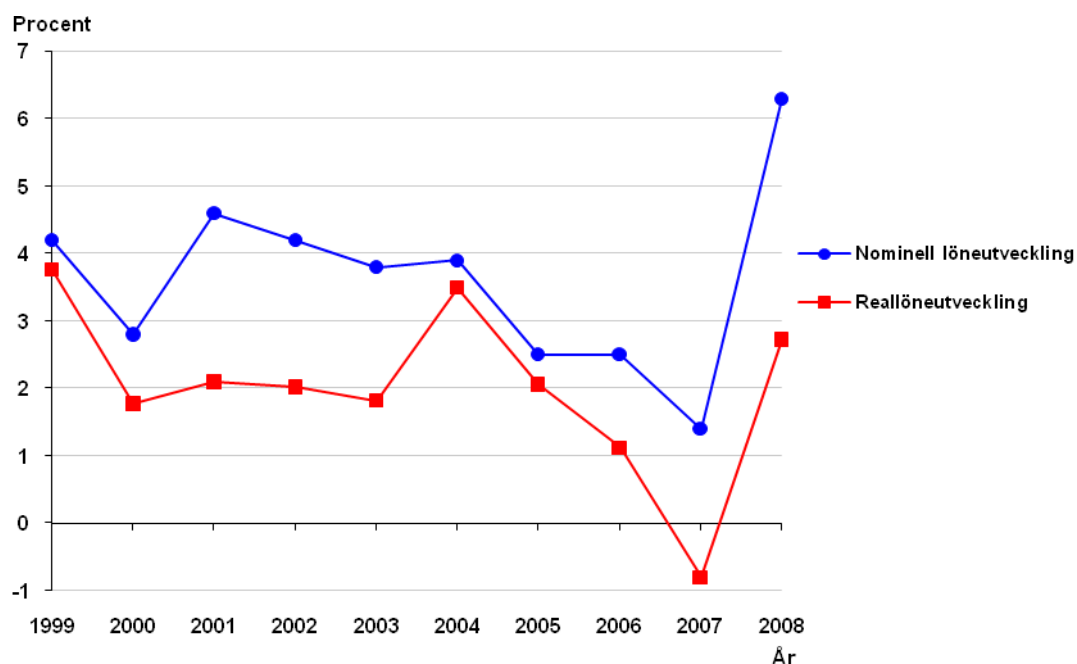
Genomsnittlig månadslön och procentuell förändring sedan föregående år

År	Kvinnor		Män		Samtliga	
	Lön	%	Lön	%	Lön	%
1999	16 600	4,4	18 400	3,6	17 000	4,2
2000	17 000	2,8	18 900	2,6	17 400	2,8
2001	17 800	4,6	19 800	4,5	18 200	4,6
2002	18 600	4,3	20 600	4,0	19 000	4,2
2003	19 300	3,9	21 300	3,4	19 700	3,8
2004	20 100	4,0	22 000	3,5	20 500	3,9
2005	20 600	2,5	22 500	2,2	21 000	2,5
2006	21 100	2,5	23 000	2,5	21 500	2,5
2007	21 400	1,3	23 500	2,0	21 800	1,4
2008	22 800	6,6	24 700	5,2	23 200	6,3

Nominell och real löneutveckling 1999–2008

Med reallön menas lörens köpkraft sedan prisförändringar räknats bort. Detta mått tar således hänsyn till hur hög inflationen varit. För att beräkna reallönen har konsumentprisindex (KPI) använts.

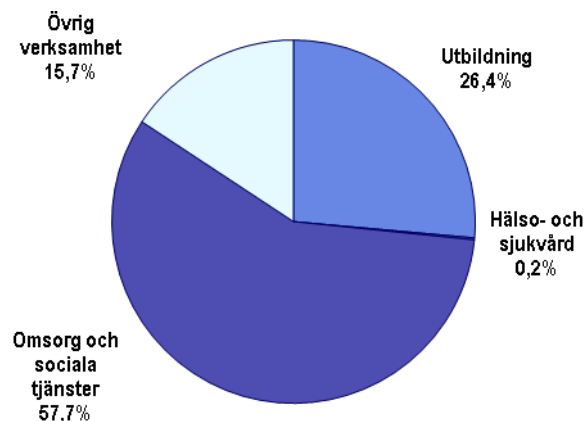
Under tio-års perioden 1999–2008 har de nominella löneökningarna varierat mellan 1,4 och 6,3 procent. Motsvarande variation för reallöneökningen var -0,8 till 3,7 procent. Under perioden har KPI stigit med cirka 16 procent, medan lönerna stigit med cirka 37 procent. Reallönerna har ökat med cirka 17 procent.



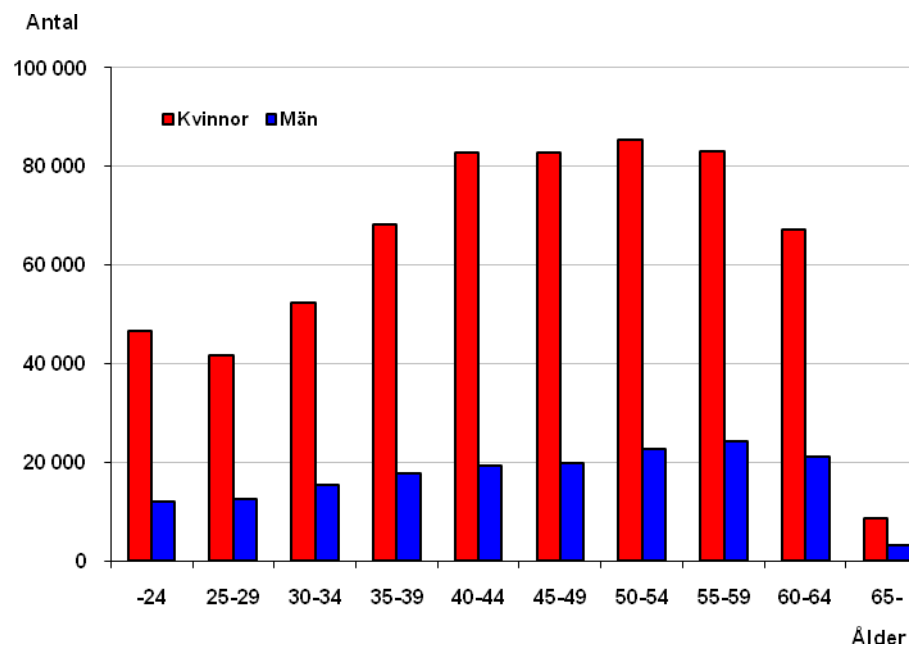
Sysselsättning

Nedan redovisas sysselsatta inom den primärkommunerna den 1 november 2008. Området omsorg och sociala tjänster sysselsätter mer än hälften av de anställda. Området är drygt dubbelt så stort som det andra huvudområdet, utbildning. Relationerna har i stort sett varit oförändrade de senaste åren.

Andel sysselsatta inom olika näringsgrenar



Antal sysselsatta efter ålder och kön



År 2008 var den genomsnittliga åldern inom den primärkommunala sektorn 45 år för både kvinnor och män. Antalet i den äldsta åldersklassen, 65 år och äldre, har vuxit de senaste åren. År 2008 fanns cirka 11 800 personer i den åldersgruppen.

Utveckling 1999–2008

Den 1 november 2008 var antalet sysselsatta inom primärkommunerna 786 000. Detta motsvarar en minskning med 17 300 från 1 november år 2007. Den största delen av minskningen beror på att nästan alla plusarbetare har försvunnit.

Diagrammet och tabellen nedan visar utvecklingen av antalet sysselsatta inom den primärkommunala sektorn 1999–2008.

Antal sysselsatta och procentuell förändring jämfört med föregående år

År	Kvinnor	Män	Samtliga	%	Andel kvinnor
1999	602 100	161 600	763 700	1,9	79
2000	596 400	160 800	757 200	-0,9	79
2001	602 000	165 600	767 600	1,4	78
2002	610 500	170 400	780 900	1,7	78
2003	610 900	171 400	782 200	0,2	78
2004	606 300	170 200	776 500	-0,7	78
2005	612 800	170 700	783 500	0,9	78
2006	627 000	178 500	805 500	2,8	78
2007	629 000	174 400	803 300	-0,3	78
2008	618 800	167 300	786 000	-2,1	79

Könsfördelningen har varit ungefär densamma under hela perioden. Nästan 80 procent av de sysselsatta är kvinnor.

Tabeller

Teckenförklaring

Explanation of symbols

–	Inget finns att redovisa	Magnitude Zero
..	Uppgift inte tillgänglig, för osäkerhet för att anges eller borttagen av sekretessskäl	Data not available, too uncertain or not published for reasons of confidentiality
.	Uppgift kan inte förekomma	Not applicable
0	Uppgift finns men avrundad av sekretessskäl	Data available but rounded off for reasons of confidentiality

1. Primärkommunal sektor 2008. **Genomsnittlig månadslön i kronor efter län och kön**

1. Municipal sector 2008. Average monthly salary in SEK by county and sex

Län	Antal ¹			Månadslön		
	Kvinnor	Män	Totalt	Kvinnor	Män	Totalt
Hela riket	600 500	155 900	756 400	22 800	24 700	23 200
Stockholms län	85 000	26 300	111 300	24 200	25 500	24 500
Uppsala län	19 600	5 200	24 900	22 500	24 300	22 900
Södermanlands län	18 800	4 500	23 200	22 700	24 600	23 000
Östergötlands län	25 400	6 000	31 400	22 500	24 600	22 900
Jönköpings län	25 800	5 800	31 700	22 500	24 900	22 900
Kronobergs län	14 100	3 200	17 300	22 500	24 800	23 000
Kalmar län	18 600	4 600	23 200	22 400	24 500	22 800
Gotlands län	5 500	1 600	7 100	23 300	27 000	24 200
Blekinge län	11 400	2 600	14 000	22 200	24 300	22 600
Skåne län	73 900	20 100	94 000	22 800	24 700	23 200
Hallands län	21 300	4 900	26 200	22 800	25 100	23 200
Västra Götalands län	110 600	27 300	137 900	22 500	24 700	22 900
Värmlands län	21 000	5 300	26 300	22 500	24 500	22 900
Örebro län	20 800	5 300	26 100	22 300	23 800	22 600
Västmanlands län	16 300	3 900	20 200	22 500	24 800	23 000
Dalarnas län	21 900	5 300	27 200	22 200	24 300	22 600
Gävleborgs län	20 400	4 600	25 000	22 500	24 600	22 900
Västernorrlands län	19 200	4 800	24 100	22 500	24 000	22 800
Jämtlands län	10 000	3 000	13 000	22 500	24 000	22 900
Västerbottens län	20 600	6 200	26 800	22 400	23 700	22 700
Norrbottnens län	20 400	5 200	25 600	22 800	24 100	23 100

1) Antalsuppgiften avser lönepopulationen, inte antal sysselsatta. Se förklaring i stycket *Objekt och population* under avsnittet *Fakta om statistiken*. För antal sysselsatta, se tabell 12 – 14.

2. Primärkommunal sektor 2008. Genomsnittlig månadslön och lönespridning i kronor efter yrke och kön

2. Municipal sector 2008. Average monthly salary and salary dispersion in SEK by occupation and sex

SSYK	Yrke ¹	Kön	Antal ²	Månadslön			
				Undre kvartil	Median	Övre kvartil	Medellön
	Samtliga	Kvinnor	600 500	20 100	22 100	24 800	22 800
		Män	155 900	20 700	23 600	27 200	24 700
		Totalt	756 400	20 200	22 300	25 200	23 200
1110	Högre ämbetsmän och politiker	Kvinnor	700	44 200	49 400	56 000	51 000
		Män	1 200	44 300	49 800	56 300	51 500
		Totalt	1 900	44 300	49 700	56 100	51 400
1226	Verksamhetschefer inom offentlig förvaltning m.m.	Kvinnor	1 400	27 800	31 900	36 300	32 900
		Män	1 500	29 000	33 000	37 600	34 000
		Totalt	2 900	28 500	32 400	37 100	33 500
1227	Verksamhetschefer inom utbildning	Kvinnor	3 800	33 200	35 400	37 800	35 700
		Män	1 800	34 400	36 500	39 100	37 200
		Totalt	5 600	33 500	35 800	38 200	36 200
1228	Verksamhetschefer inom vård och omsorg	Kvinnor	6 200	28 000	30 200	33 000	30 800
		Män	1 100	28 600	31 400	34 200	31 800
		Totalt	7 300	28 100	30 400	33 200	31 000
1229	Övriga drift- och verksamhetschefer	Kvinnor	2 600	34 400	37 800	42 000	38 500
		Män	1 900	36 000	39 600	43 500	40 200
		Totalt	4 400	35 000	38 500	42 800	39 200
1316	Chefer för mindre enheter inom offentlig förvaltning m.m.	Kvinnor	3 300	27 100	31 900	35 600	31 900
		Män	1 900	28 000	32 900	37 200	33 400
		Totalt	5 200	27 500	32 200	36 200	32 400
2139	Övriga dataspecialister	Kvinnor	440	24 700	27 200	30 000	27 700
		Män	630	26 300	29 400	33 100	30 000
		Totalt	1 100	25 500	28 300	32 000	29 100
2141	Arkitekter och stadsplanerare	Kvinnor	860	26 800	29 600	33 500	30 500
		Män	730	28 400	32 300	37 800	33 400
		Totalt	1 600	27 500	30 700	35 100	31 900
2234	Barnsjuksköterskor	Kvinnor	2 700	25 300	26 300	27 500	26 700
		Män	40	25 100	26 300	27 200	27 100
		Totalt	2 700	25 300	26 300	27 500	26 700
2235	Distriktssköterskor	Kvinnor	1 500	26 400	27 500	29 000	28 100
		Män	70	27 400	28 600	30 400	29 200
		Totalt	1 600	26 500	27 600	29 100	28 100
2321	Gymnasielärare i allmänna ämnen	Kvinnor	11 900	24 600	26 800	29 200	26 800
		Män	8 700	25 100	27 600	29 800	27 500
		Totalt	20 600	24 800	27 100	29 400	27 100
2322	Gymnasielärare i yrkesämnen	Kvinnor	3 600	24 900	26 900	28 600	26 600
		Män	4 900	25 200	27 100	28 800	27 000
		Totalt	8 600	25 000	27 000	28 700	26 800
2323	Lärare i estetiska och praktiska ämnen	Kvinnor	9 300	23 200	25 200	27 200	25 200
		Män	7 500	23 200	25 400	27 400	25 300
		Totalt	16 800	23 200	25 300	27 300	25 200
2330	Grundskollärare	Kvinnor	52 900	22 900	24 900	27 200	25 000
		Män	15 000	22 700	25 000	27 400	24 900
		Totalt	67 900	22 900	24 900	27 200	24 900
2340	Speciallärare	Kvinnor	5 100	25 600	27 700	29 300	27 300
		Män	1 200	25 100	27 500	29 300	27 100
		Totalt	6 300	25 600	27 700	29 300	27 300
2351	Skol- och utbildningskonsulenter m.fl.	Kvinnor	5 000	26 400	28 200	29 800	28 000
		Män	560	26 400	28 100	30 000	28 000
		Totalt	5 500	26 400	28 100	29 800	28 000
2359	Övriga pedagoger med teoretisk specialistkompetens	Kvinnor	4 900	22 000	24 000	25 900	23 900
		Män	2 800	22 000	23 800	25 500	23 800
		Totalt	7 700	22 000	23 900	25 700	23 800
2412	Personaltjänstemän och yrkesvägledare	Kvinnor	3 700	24 500	26 400	28 900	27 100
		Män	1 100	24 900	26 900	29 700	27 800
		Totalt	4 700	24 500	26 500	29 000	27 200

1) Endast de vanligast förekommande yrkena redovisas här, för fler yrken se Sveriges statistiska databaser på www.scb.se. Från 2008 härleds SSYK från en ny yrkeskod, vilket har lett till vissa SSYK-förändringar. Jämförelser före och efter 2008 måste göras med stor försiktighet.

2) Antalsuppgiften avser lönepopulationen inte antal sysselsatta. Se förklaring i stycket *Objekt och population* under avsnittet *Fakta om statistiken*. För antal sysselsatta, se tabell 12 – 14.

2. Forts

SSYK	Yrke ¹	Kön	Antal ²	Månadslön			
				Undre kvartil	Median	Övre kvartil	Medellön
2419	Övriga företagsekonomer	Kvinnor	2 500	25 300	28 000	31 500	28 800
		Män	1 100	26 700	30 000	34 200	31 000
		Totalt	3 700	25 700	28 600	32 400	29 400
2432	Bibliotekarier m.fl.	Kvinnor	2 900	22 800	24 100	25 500	24 200
		Män	570	22 700	24 100	25 500	24 300
		Totalt	3 500	22 800	24 100	25 500	24 300
2451	Journalister, författare, informatörer m.fl.	Kvinnor	970	24 000	26 200	29 000	26 800
		Män	380	23 300	26 500	29 700	27 200
		Totalt	1 400	23 900	26 300	29 300	26 900
2470	Administratörer i offentlig förvaltning	Kvinnor	7 900	24 100	27 300	31 500	28 200
		Män	4 200	26 100	29 800	34 500	30 900
		Totalt	12 100	24 700	28 000	32 500	29 200
2491	Psykologer m.fl.	Kvinnor	690	29 500	31 400	33 300	31 400
		Män	280	29 800	31 500	33 300	32 100
		Totalt	970	29 700	31 400	33 300	31 600
2492	Socialsekreterare och kuratorer	Kvinnor	13 500	23 500	25 300	27 300	25 500
		Män	2 700	23 800	25 800	27 600	25 900
		Totalt	16 200	23 500	25 400	27 300	25 600
3118	Kartingenjörer m.fl.	Kvinnor	630	21 300	22 400	24 000	23 100
		Män	760	22 300	24 000	26 300	24 700
		Totalt	1 400	21 700	23 200	25 400	24 000
3119	Övriga ingenjörer och tekniker	Kvinnor	370	23 700	26 000	28 900	26 900
		Män	780	25 500	28 600	32 100	29 300
		Totalt	1 200	24 900	27 600	31 100	28 500
3121	Datatekniker	Kvinnor	530	22 300	23 800	26 200	24 400
		Män	2 500	22 100	24 000	26 500	24 500
		Totalt	3 000	22 200	24 000	26 500	24 500
3151	Byggnads- och brandsinspektörer	Kvinnor	270	25 000	27 000	30 500	27 900
		Män	1 000	26 600	29 200	32 100	29 900
		Totalt	1 300	26 300	28 900	31 900	29 500
3221	Arbets terapeuter	Kvinnor	2 800	23 000	24 100	25 300	24 300
		Män	130	22 500	23 700	25 200	23 900
		Totalt	2 900	22 900	24 100	25 300	24 200
3222	Miljö- och hälsoskyddsinspektörer m.fl.	Kvinnor	1 400	24 700	26 000	27 400	26 200
		Män	820	25 100	26 600	28 200	27 000
		Totalt	2 300	24 800	26 200	27 700	26 500
3226	Sjukgymnaster m.fl.	Kvinnor	1 300	23 000	24 500	25 900	24 500
		Män	300	23 000	24 500	25 800	24 500
		Totalt	1 600	23 000	24 500	25 800	24 500
3233	Geriatriska sjuksköterskor	Kvinnor	8 800	25 000	26 500	28 900	27 200
		Män	830	25 400	27 200	30 100	28 000
		Totalt	9 600	25 000	26 600	29 000	27 300
3310	Förskollärare och fritidspedagoger	Kvinnor	62 200	21 500	22 700	24 000	22 700
		Män	5 100	21 100	22 500	23 800	22 300
		Totalt	67 400	21 500	22 700	24 000	22 700
3320	Andra lärare och instruktörer	Kvinnor	460	20 300	22 300	24 300	22 400
		Män	740	21 500	23 400	25 100	23 600
		Totalt	1 200	21 000	23 000	24 900	23 100
3423	Platsförmedlare och arbetsvägledare	Kvinnor	1 500	21 900	23 800	25 900	24 100
		Män	880	21 500	23 200	25 500	23 600
		Totalt	2 400	21 700	23 500	25 800	23 900
3431	Administrativa assistenter	Kvinnor	3 900	20 200	21 200	22 800	21 900
		Män	380	19 500	22 500	27 200	23 900
		Totalt	4 200	20 200	21 300	23 000	22 000
3443	Socialförsäkringstjänstemän	Kvinnor	2 000	20 200	21 100	22 000	21 200
		Män	130	20 000	21 400	22 800	22 100
		Totalt	2 100	20 100	21 100	22 000	21 300
3461	Behandlingsassistenter m.fl.	Kvinnor	7 200	22 100	24 000	26 000	24 200
		Män	2 200	21 700	23 500	25 300	23 600
		Totalt	9 400	22 000	23 900	25 800	24 000
3462	Fritidsledare m.fl.	Kvinnor	4 100	19 500	21 000	22 700	21 300
		Män	3 600	19 400	21 000	22 700	21 300
		Totalt	7 700	19 500	21 000	22 700	21 300

2. Forts

SSYK	Yrke ¹	Kön	Antal ²	Månadslön			
				Undre kvartil	Median	Övre kvartil	Medellön
4120	Bokförings- och redovisningsassistenter	Kvinnor	5 800	20 500	21 400	22 600	21 700
		Män	350	20 400	21 600	23 400	22 700
		Totalt	6 200	20 500	21 400	22 700	21 800
4140	Biblioteksassistenter m.fl.	Kvinnor	2 500	19 000	20 000	20 900	20 000
		Män	330	18 300	19 600	20 800	19 700
		Totalt	2 900	19 000	19 900	20 900	20 000
4190	Övrig kontorspersonal	Kvinnor	10 100	20 000	21 100	22 500	21 500
		Män	1 400	19 100	21 300	23 700	21 900
		Totalt	11 500	20 000	21 100	22 600	21 500
4222	Receptionister m.fl.	Kvinnor	1 800	19 000	19 900	20 800	20 000
		Män	110	18 900	20 300	22 000	20 600
		Totalt	2 000	19 000	19 900	20 900	20 000
5122	Kockar och kokerskor	Kvinnor	9 900	19 600	20 400	21 400	20 500
		Män	1 100	19 400	20 600	21 800	20 800
		Totalt	11 000	19 600	20 400	21 400	20 500
5131	Barnskötare m.fl.	Kvinnor	66 900	17 900	19 500	20 500	19 200
		Män	8 200	17 000	18 600	20 100	18 700
		Totalt	75 100	17 800	19 500	20 500	19 100
5132	Undersköterskor, sjukvårdsbiträden m.fl.	Kvinnor	96 800	20 700	22 000	23 200	22 100
		Män	6 000	20 100	21 600	23 100	21 700
		Totalt	102 800	20 700	22 000	23 200	22 100
5133	Vårdbiträden, personliga assistenter m.fl.	Kvinnor	82 700	19 000	20 800	22 400	20 800
		Män	12 300	18 500	20 600	22 700	20 600
		Totalt	95 000	18 900	20 700	22 400	20 800
5134	Skötare och vårdare	Kvinnor	36 100	20 400	22 000	23 800	22 100
		Män	9 100	20 300	21 900	23 800	22 000
		Totalt	45 200	20 400	22 000	23 800	22 100
5139	Övrig vård- och omsorgspersonal	Kvinnor	790	20 300	21 500	23 200	21 900
		Män	180	20 900	22 600	25 000	23 000
		Totalt	970	20 400	21 700	23 600	22 100
5141	Frisörer, hudterapeuter m.fl.	Kvinnor	730	20 000	21 100	22 100	21 100
		Män	440	20 100	21 400	22 500	21 400
		Totalt	1 200	20 000	21 200	22 200	21 200
5151	Brandmän	Kvinnor	80	21 500	22 600	24 200	22 900
		Män	4 900	23 600	25 000	26 600	25 400
		Totalt	5 000	23 500	24 900	26 600	25 400
5159	Övrig säkerhetspersonal	Kvinnor	1 000	18 300	19 900	21 300	19 800
		Män	460	18 200	19 800	21 300	19 800
		Totalt	1 500	18 300	19 900	21 300	19 800
6113	Trädgårdsanläggare m.fl.	Kvinnor	560	18 800	20 100	21 200	20 200
		Män	2 600	19 200	20 400	21 800	20 500
		Totalt	3 100	19 100	20 300	21 700	20 500
7124	Anläggningsarbetare	Kvinnor	40	19 000	20 300	22 000	20 500
		Män	2 300	20 700	21 900	24 200	22 500
		Totalt	2 300	20 700	21 900	24 100	22 500
7137	Fastighetsskötare	Kvinnor	520	18 800	19 900	21 100	19 900
		Män	8 000	19 400	20 500	21 700	20 600
		Totalt	8 500	19 400	20 400	21 600	20 500
8160	Driftmaskinister m.fl.	Kvinnor	320	20 900	22 000	23 800	22 600
		Män	3 600	21 700	23 700	25 700	24 000
		Totalt	4 000	21 600	23 500	25 600	23 900
8321	Bil- och taxiförare	Kvinnor	90	19 300	20 300	21 200	20 300
		Män	1 300	20 100	20 800	22 100	21 200
		Totalt	1 400	20 000	20 700	22 000	21 200
9122	Hotell- och kontorsstädare m.fl.	Kvinnor	14 300	17 800	18 800	19 300	18 600
		Män	940	16 900	18 100	19 300	18 200
		Totalt	15 200	17 700	18 800	19 300	18 500
9130	Köks- och restaurangbiträden	Kvinnor	16 200	17 900	18 900	19 700	18 800
		Män	850	16 800	18 300	19 400	18 300
		Totalt	17 000	17 800	18 900	19 700	18 800
9150	Renhållnings- och återvinningsarbetare	Kvinnor	160	18 100	19 300	20 700	19 400
		Män	1 100	20 100	21 500	23 100	21 600
		Totalt	1 300	19 800	21 300	23 000	21 300

3. Primärkommunal sektor 2008. Genomsnittlig månadslön i kronor och kompletterande information efter yrke och kön

3. Municipal sector 2008. Average monthly salary in SEK and additional information by occupation and sex

SSYK	Yrke ¹	Kön	Antal ²	Tjänste- omfattning	Ålder	Grundlön	Rörliga lönetillägg	Månadslön
	Samtliga	Kvinnor	600 500	80	44	21 900	930	22 800
		Män	155 900	86	45	24 000	710	24 700
		Totalt	756 400	81	44	22 300	890	23 200
1110	Högre ämbetsmän och politiker	Kvinnor	700	99	53	51 000	20	51 000
		Män	1 200	99	54	51 300	210	51 500
		Totalt	1 900	99	54	51 200	140	51 400
1226	Verksamhetschefer inom offentlig förvaltning m.m.	Kvinnor	1 400	97	49	32 800	70	32 900
		Män	1 500	98	51	33 500	480	34 000
		Totalt	2 900	98	50	33 200	290	33 500
1227	Verksamhetschefer inom utbildning	Kvinnor	3 800	96	53	35 700	20	35 700
		Män	1 800	98	51	37 200	10	37 200
		Totalt	5 600	97	52	36 200	20	36 200
1228	Verksamhetschefer inom vård och omsorg	Kvinnor	6 200	96	48	30 700	70	30 800
		Män	1 100	98	48	31 700	100	31 800
		Totalt	7 300	97	48	30 900	80	31 000
1229	Övriga drift- och verksamhetschefer	Kvinnor	2 600	98	52	38 400	40	38 500
		Män	1 900	99	53	40 000	220	40 200
		Totalt	4 400	98	52	39 100	110	39 200
1316	Chefer för mindre enheter inom offentlig förvaltning m.m.	Kvinnor	3 300	94	50	31 800	90	31 900
		Män	1 900	96	51	33 000	350	33 400
		Totalt	5 200	95	50	32 200	190	32 400
2139	Övriga dataspecialister	Kvinnor	440	94	47	27 700	40	27 700
		Män	630	97	47	29 900	120	30 000
		Totalt	1 100	96	47	29 000	90	29 100
2141	Arkitekter och stadsplanerare	Kvinnor	860	93	41	30 500	40	30 500
		Män	730	95	48	33 300	60	33 400
		Totalt	1 600	94	44	31 800	50	31 900
2234	Barnsjuksköterskor	Kvinnor	2 700	83	50	26 600	110	26 700
		Män	40	88	50	26 700	390	27 100
		Totalt	2 700	83	50	26 600	110	26 700
2235	Distriktssköterskor	Kvinnor	1 500	84	51	26 900	1 170	28 100
		Män	70	88	52	27 500	1 690	29 200
		Totalt	1 600	85	51	26 900	1 190	28 100
2321	Gymnasielärare i allmänna ämnen	Kvinnor	11 900	86	46	26 800	10	26 800
		Män	8 700	91	48	27 500	10	27 500
		Totalt	20 600	88	47	27 100	10	27 100
2322	Gymnasielärare i yrkesämnen	Kvinnor	3 600	87	49	26 600	10	26 600
		Män	4 900	94	50	27 000	10	27 000
		Totalt	8 600	91	50	26 800	10	26 800
2323	Lärare i estetiska och praktiska ämnen	Kvinnor	9 300	81	46	25 100	20	25 200
		Män	7 500	86	46	25 300	10	25 300
		Totalt	16 800	83	46	25 200	20	25 200
2330	Grundskollärare	Kvinnor	52 900	85	45	24 900	10	25 000
		Män	15 000	86	44	24 900	10	24 900
		Totalt	67 900	86	45	24 900	10	24 900
2340	Speciallärare	Kvinnor	5 100	89	53	27 300	10	27 300
		Män	1 200	94	51	27 100	10	27 100
		Totalt	6 300	90	52	27 300	10	27 300
2351	Skol- och utbildningskonsulenter m.fl.	Kvinnor	5 000	91	52	28 000	20	28 000
		Män	560	95	51	28 000	10	28 000
		Totalt	5 500	91	52	28 000	10	28 000
2359	Övriga pedagoger med teoretisk specialistkompetens	Kvinnor	4 900	72	45	23 800	60	23 900
		Män	2 800	72	44	23 700	80	23 800
		Totalt	7 700	72	45	23 800	70	23 800
2412	Personaltjänstemän och yrkesvägledare	Kvinnor	3 700	91	47	27 100	20	27 100
		Män	1 100	94	50	27 700	30	27 800
		Totalt	4 700	92	48	27 200	30	27 200

1) Endast de vanligast förekommande yrkena redovisas här, för fler yrken se Sveriges statistiska databaser på www.scb.se. Från 2008 härleds SSSYK från en ny yrkeskod, vilket har lett till vissa SSSYK-förändringar. Jämförelser före och efter 2008 måste göras med stor försiktighet.

2) Antalsuppgiften avser lönepopulationen, inte antal sysselsatta. Se förklaring i stycket *Objekt och population* under avsnittet *Fakta om statistiken*. För antal sysselsatta, se tabell 12 – 14.

3. Forts

SSYK	Yrke ¹	Kön	Antal ²	Tjänste- omfattning	Ålder	Grundlön	Rörliga lönstillägg	Månadslön
2419	Övriga företagsekonomer	Kvinnor	2 500	94	47	28 700	30	28 800
		Män	1 100	97	47	31 000	10	31 000
		Totalt	3 700	95	47	29 400	20	29 400
2432	Bibliotekarier m.fl.	Kvinnor	2 900	84	47	24 000	200	24 200
		Män	570	88	46	24 100	230	24 300
		Totalt	3 500	85	46	24 100	200	24 300
2451	Journalister, författare, informatörer m.fl.	Kvinnor	970	91	42	26 800	40	26 800
		Män	380	93	43	27 100	60	27 200
		Totalt	1 400	91	42	26 900	40	26 900
2470	Administratörer i offentlig förvaltning	Kvinnor	7 900	91	48	28 200	50	28 200
		Män	4 200	93	50	30 800	60	30 900
		Totalt	12 100	92	48	29 100	50	29 200
2491	Psykologer m.fl.	Kvinnor	690	85	48	31 300	20	31 400
		Män	280	88	48	32 100	30	32 100
		Totalt	970	86	48	31 600	20	31 600
2492	Socialsekreterare och kuratorer	Kvinnor	13 500	90	43	25 300	190	25 500
		Män	2 700	94	46	25 600	290	25 900
		Totalt	16 200	91	43	25 400	210	25 600
3118	Kartingenjörer m.fl.	Kvinnor	630	90	52	23 100	30	23 100
		Män	760	97	50	24 600	60	24 700
		Totalt	1 400	94	51	23 900	50	24 000
3119	Övriga ingenjörer och tekniker	Kvinnor	370	93	43	26 800	50	26 900
		Män	780	96	52	29 100	200	29 300
		Totalt	1 200	95	49	28 300	150	28 500
3121	Datatekniker	Kvinnor	530	92	44	24 400	90	24 400
		Män	2 500	95	43	24 400	170	24 500
		Totalt	3 000	95	43	24 400	150	24 500
3151	Byggnads- och brandspektörer	Kvinnor	270	95	43	27 700	140	27 900
		Män	1 000	96	49	29 200	650	29 900
		Totalt	1 300	96	48	28 900	550	29 500
3221	Arbetsterapeuter	Kvinnor	2 800	88	44	24 200	40	24 300
		Män	130	93	42	23 800	100	23 900
		Totalt	2 900	88	44	24 200	40	24 200
3222	Miljö- och hälsoskyddsinspektörer m.fl.	Kvinnor	1 400	92	39	26 100	50	26 200
		Män	820	95	45	26 900	50	27 000
		Totalt	2 300	93	41	26 400	50	26 500
3226	Sjukgymnaster m.fl.	Kvinnor	1 300	86	40	24 500	20	24 500
		Män	300	95	42	24 500	20	24 500
		Totalt	1 600	88	41	24 500	20	24 500
3233	Geriatrisksjuksköterskor	Kvinnor	8 800	78	47	25 600	1 600	27 200
		Män	830	79	47	26 000	2 050	28 000
		Totalt	9 600	78	47	25 600	1 640	27 300
3310	Förskollärare och fritidspedagoger	Kvinnor	62 200	86	44	22 700	50	22 700
		Män	5 100	89	42	22 300	50	22 300
		Totalt	67 400	86	44	22 700	50	22 700
3320	Andra lärare och instruktörer	Kvinnor	460	78	43	22 200	220	22 400
		Män	740	85	46	23 500	110	23 600
		Totalt	1 200	82	45	23 000	150	23 100
3423	Platsförmedlare och arbetsvägledare	Kvinnor	1 500	90	47	23 900	160	24 100
		Män	880	93	50	23 400	260	23 600
		Totalt	2 400	91	48	23 700	200	23 900
3431	Administrativa assistenter	Kvinnor	3 900	89	51	21 800	40	21 900
		Män	380	89	48	23 800	90	23 900
		Totalt	4 200	89	50	22 000	40	22 000
3443	Socialförsäkringstjänstemän	Kvinnor	2 000	86	51	21 200	30	21 200
		Män	130	87	47	22 000	100	22 100
		Totalt	2 100	86	50	21 300	30	21 300
3461	Behandlingsassistenter m.fl.	Kvinnor	7 200	87	44	23 300	840	24 200
		Män	2 200	87	44	21 900	1 700	23 600
		Totalt	9 400	87	44	23 000	1 040	24 000
3462	Fritidsledare m.fl.	Kvinnor	4 100	69	39	20 200	1 120	21 300
		Män	3 600	71	37	19 800	1 480	21 300
		Totalt	7 700	70	38	20 000	1 290	21 300

3. Forts

SSYK	Yrke ¹	Kön	Antal ²	Tjänste- omfattning	Ålder	Grundlön	Rörliga lönstillägg	Månadslön
4120	Bokförings- och redovisnings- assistenter	Kvinnor	5 800	90	51	21 700	40	21 700
		Män	350	92	48	22 500	120	22 700
		Totalt	6 200	90	51	21 700	40	21 800
4140	Biblioteksassistenter m.fl.	Kvinnor	2 500	72	51	19 700	250	20 000
		Män	330	77	47	19 300	380	19 700
		Totalt	2 900	73	50	19 700	270	20 000
4190	Övrig kontorspersonal	Kvinnor	10 100	86	50	21 400	60	21 500
		Män	1 400	85	46	21 700	200	21 900
		Totalt	11 500	85	50	21 400	80	21 500
4222	Receptionister m.fl.	Kvinnor	1 800	78	48	19 700	300	20 000
		Män	110	80	45	20 000	600	20 600
		Totalt	2 000	78	48	19 700	320	20 000
5122	Kockar och kokerskor	Kvinnor	9 900	85	48	20 200	280	20 500
		Män	1 100	88	42	20 500	320	20 800
		Totalt	11 000	85	47	20 200	280	20 500
5131	Barnskötare m.fl.	Kvinnor	66 900	77	42	19 100	80	19 200
		Män	8 200	76	35	18 600	70	18 700
		Totalt	75 100	77	42	19 100	70	19 100
5132	Undersköterskor, sjukvårdsbiträden m.fl.	Kvinnor	96 800	78	44	20 000	2 120	22 100
		Män	6 000	81	40	19 500	2 190	21 700
		Totalt	102 800	78	44	19 900	2 120	22 100
5133	Vårdbiträden, personliga assistenter m.fl.	Kvinnor	82 700	65	40	18 300	2 460	20 800
		Män	12 300	64	36	17 800	2 820	20 600
		Totalt	95 000	65	40	18 300	2 510	20 800
5134	Skötare och vårdare	Kvinnor	36 100	76	42	19 700	2 440	22 100
		Män	9 100	79	41	19 500	2 530	22 000
		Totalt	45 200	77	42	19 600	2 460	22 100
5139	Övrig vård- och omsorgspersonal	Kvinnor	790	80	48	21 500	420	21 900
		Män	180	87	48	22 200	860	23 000
		Totalt	970	81	48	21 600	500	22 100
5141	Frisörer, hudterapeuter m.fl.	Kvinnor	730	77	39	19 800	1 290	21 100
		Män	440	80	37	19 800	1 620	21 400
		Totalt	1 200	78	38	19 800	1 410	21 200
5151	Brandmän	Kvinnor	80	94	29	22 500	330	22 900
		Män	4 900	98	43	25 100	260	25 400
		Totalt	5 000	98	42	25 100	260	25 400
5159	Övrig säkerhetspersonal	Kvinnor	1 000	57	33	17 900	1 920	19 800
		Män	460	54	29	17 300	2 530	19 800
		Totalt	1 500	56	32	17 700	2 110	19 800
6113	Trädgårdsanläggare m.fl.	Kvinnor	560	91	41	19 900	290	20 200
		Män	2 600	96	49	20 100	440	20 500
		Totalt	3 100	95	47	20 100	410	20 500
7124	Anläggningsarbetare	Kvinnor	40	98	39	20 200	360	20 500
		Män	2 300	98	48	21 400	1 100	22 500
		Totalt	2 300	98	47	21 400	1 090	22 500
7137	Fastighetsskötare	Kvinnor	520	73	43	19 000	880	19 900
		Män	8 000	90	50	20 100	480	20 600
		Totalt	8 500	89	49	20 000	510	20 500
8160	Driftmaskinister m.fl.	Kvinnor	320	88	46	22 400	210	22 600
		Män	3 600	96	49	22 700	1 300	24 000
		Totalt	4 000	95	49	22 700	1 210	23 900
8321	Bil- och taxiförare	Kvinnor	90	84	45	20 100	230	20 300
		Män	1 300	95	50	20 600	650	21 200
		Totalt	1 400	94	49	20 500	630	21 200
9122	Hotell- och kontorsstädare m.fl.	Kvinnor	14 300	76	47	18 400	140	18 600
		Män	940	76	41	17 900	330	18 200
		Totalt	15 200	76	47	18 400	150	18 500
9130	Köks- och restaurangbiträden	Kvinnor	16 200	70	47	18 400	340	18 800
		Män	850	69	38	17 700	530	18 300
		Totalt	17 000	70	47	18 400	350	18 800
9150	Renhållnings- och återvinnings- arbetare	Kvinnor	160	68	40	18 900	510	19 400
		Män	1 100	90	47	21 200	470	21 600
		Totalt	1 300	87	46	20 900	470	21 300

4. Primärkommunal sektor 2008. Genomsnittlig månadslön i kronor efter yrke, ålder och kön

4. Municipal sector 2008. Average monthly salary in SEK by occupation, age and sex

SSYK	Kön	Yrke ¹	Ålder									
			Samtliga ²	18 -24	25-29	30-34	35-39	40-44	45-49	50-54	55-59	60-64
Samtliga	Kvinnor	Lön	22 800	18 700	20 800	21 900	22 500	22 800	23 200	23 800	24 200	24 200
		Antal	600 500	45 100	41 000	51 600	67 300	81 500	81 700	84 200	82 000	66 100
	Män	Lön	24 700	18 500	21 200	22 900	24 100	24 600	25 200	26 100	27 000	27 500
		Antal	155 900	11 000	11 900	14 800	17 000	18 400	18 600	21 400	22 900	19 800
	Totalt	Lön	23 200	18 600	20 900	22 200	22 800	23 100	23 600	24 300	24 800	24 900
		Antal	756 400	56 100	52 900	66 400	84 300	100 000	100 400	105 600	104 800	85 900
2321 Gymnasielärare i allmänna ämnen	Kvinnor	Lön	26 800	20 300	23 100	24 400	25 200	25 900	27 100	27 900	28 900	29 900
		Antal	11 900	120	880	1 300	1 500	1 500	1 500	1 400	1 600	2 100
	Män	Lön	27 500	20 400	23 000	24 600	25 700	26 500	27 500	28 400	29 300	30 100
		Antal	8 700	60	460	880	1 100	980	900	1 100	1 500	1 700
	Totalt	Lön	27 100	20 300	23 000	24 500	25 400	26 100	27 200	28 100	29 100	30 000
		Antal	20 600	180	1 300	2 200	2 600	2 500	2 400	2 500	3 000	3 800
2322 Gymnasielärare i yrkesämnen	Kvinnor	Lön	26 600	19 300	22 600	23 600	24 700	25 700	26 200	27 300	28 400	28 700
		Antal	3 600	50	120	200	340	510	550	610	630	610
	Män	Lön	27 000	20 000	23 200	24 400	25 100	25 900	26 700	27 300	28 000	28 400
		Antal	4 900	40	110	220	370	590	720	880	1 000	1 000
	Totalt	Lön	26 800	19 600	22 900	24 000	24 900	25 800	26 500	27 300	28 100	28 500
		Antal	8 600	100	230	420	710	1 100	1 300	1 500	1 600	1 600
2323 Lärare i estetiska och praktiska ämnen	Kvinnor	Lön	25 200	20 500	22 300	23 400	24 100	24 500	25 100	26 000	26 900	27 700
		Antal	9 300	160	700	890	1 000	1 200	1 400	1 500	1 300	1 100
	Män	Lön	25 300	19 500	22 400	23 700	24 300	24 900	25 600	26 300	27 000	27 300
		Antal	7 500	120	580	890	880	930	880	1 100	1 200	920
	Totalt	Lön	25 200	20 100	22 400	23 600	24 200	24 700	25 300	26 200	27 000	27 500
		Antal	16 800	290	1 300	1 800	1 900	2 200	2 300	2 600	2 500	2 000
2330 Grundskollärare	Kvinnor	Lön	25 000	18 400	21 600	23 100	23 900	24 100	24 900	26 000	27 400	28 200
		Antal	52 900	1 000	3 400	6 800	8 400	7 200	5 900	5 900	7 900	6 400
	Män	Lön	24 900	17 800	21 200	23 200	24 200	24 400	25 000	26 200	27 200	28 100
		Antal	15 000	610	1 100	1 900	2 400	1 800	1 400	1 700	2 100	2 000
	Totalt	Lön	24 900	18 200	21 500	23 100	24 000	24 200	24 900	26 000	27 300	28 200
		Antal	67 900	1 600	4 500	8 700	10 800	8 900	7 300	7 600	10 000	8 400
2359 Övriga pedagoger med teoretisk specialkompetens	Kvinnor	Lön	23 900	19 000	21 500	22 400	22 900	23 600	24 000	25 000	25 900	26 500
		Antal	4 900	250	410	540	520	600	620	680	620	630
	Män	Lön	23 800	18 000	21 500	22 800	23 200	23 700	24 100	24 700	25 500	25 800
		Antal	2 800	140	230	340	320	290	360	380	420	310
	Totalt	Lön	23 800	18 600	21 500	22 500	23 000	23 600	24 000	24 900	25 700	26 300
		Antal	7 700	390	640	880	840	880	980	1 100	1 000	940
2470 Administratörer i offentlig förvaltning	Kvinnor	Lön	28 200	21 100	24 500	26 500	27 600	28 000	28 100	28 800	29 600	29 500
		Antal	7 900	60	430	660	760	1 000	1 100	1 300	1 300	1 200
	Män	Lön	30 900	22 500	25 400	27 200	29 100	30 300	30 600	31 000	32 100	33 300
		Antal	4 200	30	190	310	350	400	460	640	890	920
	Totalt	Lön	29 200	21 600	24 800	26 700	28 100	28 600	28 800	29 500	30 600	31 200
		Antal	12 100	90	620	970	1 100	1 400	1 600	2 000	2 200	2 100
2492 Socialsekreterare och kuratorer	Kvinnor	Lön	25 500	21 600	22 800	24 200	25 000	25 600	26 200	27 000	27 400	27 500
		Antal	13 500	260	1 600	1 800	2 000	2 000	1 800	1 700	1 400	1 000
	Män	Lön	25 900	21 100	22 700	23 800	25 000	25 700	26 200	26 900	27 000	27 500
		Antal	2 700	20	150	290	360	360	400	420	460	290
	Totalt	Lön	25 600	21 600	22 800	24 200	25 000	25 600	26 200	27 000	27 300	27 500
		Antal	16 200	280	1 700	2 100	2 300	2 400	2 200	2 100	1 900	1 300
3233 Geriatrisk- sjuksköterskor	Kvinnor	Lön	27 200	23 200	24 700	25 600	26 400	27 100	27 300	27 800	27 900	28 300
		Antal	8 800	70	370	600	1 100	1 300	1 300	1 400	1 500	1 200
	Män	Lön	28 000	24 700	25 900	26 400	27 500	28 300	29 000	27 900	28 200	28 800
		Antal	830	10	40	70	80	140	130	120	150	100
	Totalt	Lön	27 300	23 400	24 800	25 600	26 500	27 200	27 500	27 800	27 900	28 300
		Antal	9 600	80	410	670	1 100	1 500	1 400	1 500	1 600	1 300
3310 Förskollärare och fritidspedagoger	Kvinnor	Lön	22 700	18 700	20 900	21 700	22 200	22 600	23 200	23 600	24 000	24 100
		Antal	62 200	1 600	5 000	6 500	8 400	9 500	8 900	10 000	8 000	4 500
	Män	Lön	22 300	17 400	20 500	21 700	22 300	22 800	23 000	23 700	23 800	23 800
		Antal	5 100	310	490	700	800	720	650	670	540	270
	Totalt	Lön	22 700	18 500	20 900	21 700	22 200	22 600	23 100	23 600	23 900	24 100
		Antal	67 400	1 900	5 500	7 200	9 200	10 200	9 500	10 600	8 500	4 800

1) Endast de 20 vanligaste yrkena redovisas här, för fler yrken se Sveriges statistiska databaser på www.scb.se. Från 2008 härleds SSYK från en ny yrkeskod, vilket har lett till vissa SSYK-förändringar. Jämförelser före och efter 2008 måste göras med stor försiktighet.

2) Antalsuppgiften avser lönepopulationen, inte antal sysselsatta. Se förklaring i stycket *Objekt och population* under avsnittet *Fakta om statistiken*. För antal sysselsatta, se tabell 12 – 14.

4. Forts

SSYK	Kön		Ålder									
			Samtliga ²	18-24	25-29	30-34	35-39	40-44	45-49	50-54	55-59	60-64
3461 Behandlings- assistenter m.fl.	Kvinnor	Lön	24 200	21 400	22 800	23 700	23 900	24 200	24 400	24 800	25 200	24 900
		Antal	7 200	190	750	860	870	1 100	1 000	1 000	830	590
	Män	Lön	23 600	21 500	22 700	23 100	23 800	23 600	23 800	23 700	24 100	23 900
		Antal	2 200	40	180	290	300	320	330	300	270	150
	Totalt	Lön	24 000	21 400	22 800	23 500	23 800	24 000	24 300	24 600	24 900	24 700
	Antal	9 400	230	930	1 100	1 200	1 400	1 300	1 300	1 100	750	
3462 Fritidsledare m.fl.	Kvinnor	Lön	21 300	18 800	20 500	21 200	21 700	22 000	22 000	22 400	22 500	22 000
		Antal	4 100	570	540	520	490	540	530	430	280	220
	Män	Lön	21 300	18 900	20 300	21 200	21 600	21 900	22 300	23 100	23 100	23 300
		Antal	3 600	610	550	570	460	390	350	320	210	130
	Totalt	Lön	21 300	18 800	20 400	21 200	21 600	21 900	22 100	22 700	22 800	22 500
	Antal	7 700	1 200	1 100	1 100	950	930	890	750	500	360	
4190 Övrig kontors- personal	Kvinnor	Lön	21 500	17 900	20 300	21 200	21 300	21 500	21 600	21 600	21 700	21 500
		Antal	10 100	130	230	390	730	1 300	1 600	1 800	1 900	2 100
	Män	Lön	21 900	17 600	20 800	20 700	21 800	22 700	21 900	22 600	22 200	22 800
		Antal	1 400	80	80	110	150	140	160	200	230	240
	Totalt	Lön	21 500	17 800	20 500	21 100	21 400	21 600	21 700	21 700	21 800	21 600
	Antal	11 500	210	310	500	880	1 400	1 800	2 000	2 100	2 300	
5122 Kockar och kokerskor	Kvinnor	Lön	20 500	18 800	19 600	19 900	20 300	20 400	20 700	20 700	20 700	20 700
		Antal	9 900	290	330	560	940	1 400	1 700	1 600	1 600	1 500
	Män	Lön	20 800	18 800	20 100	20 400	21 300	21 300	21 400	21 100	20 900	21 200
		Antal	1 100	100	110	120	160	160	150	140	130	60
	Totalt	Lön	20 500	18 800	19 700	20 000	20 400	20 500	20 800	20 800	20 700	20 700
	Antal	11 000	390	440	670	1 100	1 500	1 800	1 700	1 700	1 600	
5131 Barnskötare m.fl.	Kvinnor	Lön	19 200	16 500	18 000	18 700	19 200	19 600	19 900	20 100	20 200	20 000
		Antal	66 900	9 100	4 600	5 400	7 100	8 700	8 700	8 800	8 200	6 300
	Män	Lön	18 700	16 600	18 300	19 300	19 800	20 000	20 100	20 200	20 400	19 800
		Antal	8 200	2 300	1 300	980	850	800	620	570	430	340
	Totalt	Lön	19 100	16 600	18 100	18 800	19 300	19 600	20 000	20 100	20 200	20 000
	Antal	75 100	11 400	5 900	6 400	7 900	9 500	9 400	9 400	8 600	6 600	
5132 Undersköterskor, sjukvårdsbiträden m.fl.	Kvinnor	Lön	22 100	19 800	20 800	21 600	22 100	22 400	22 500	22 600	22 600	22 600
		Antal	96 800	6 400	6 100	8 700	11 900	15 200	15 000	14 300	11 600	7 500
	Män	Lön	21 700	19 700	20 900	21 500	22 100	22 100	22 200	22 300	22 100	22 300
		Antal	6 000	580	690	800	780	870	830	690	510	290
	Totalt	Lön	22 100	19 800	20 800	21 600	22 100	22 400	22 500	22 600	22 600	22 600
	Antal	102 800	7 000	6 800	9 500	12 700	16 100	15 800	15 000	12 100	7 800	
5133 Vårdbiträden, personliga assistenter m.fl.	Kvinnor	Lön	20 800	19 000	20 100	20 700	21 100	21 400	21 600	21 700	21 600	21 500
		Antal	82 700	17 300	7 800	6 200	7 200	9 000	8 600	8 600	9 100	8 900
	Män	Lön	20 600	19 000	20 300	21 100	21 400	21 600	21 600	21 600	21 300	21 300
		Antal	12 300	3 000	2 000	1 400	1 300	1 400	1 100	950	750	460
	Totalt	Lön	20 800	19 000	20 100	20 700	21 100	21 500	21 600	21 600	21 600	21 500
	Antal	95 000	20 200	9 800	7 600	8 500	10 300	9 700	9 600	9 800	9 400	
5134 Skötare och vårdare	Kvinnor	Lön	22 100	20 000	21 100	21 800	22 300	22 500	22 700	22 600	22 700	22 700
		Antal	36 100	3 900	3 000	3 100	4 000	5 100	5 200	4 800	4 100	2 800
	Män	Lön	22 000	20 000	21 300	21 800	22 200	22 500	22 600	22 500	22 600	22 400
		Antal	9 100	980	1 000	1 000	1 100	1 200	1 200	1 100	950	580
	Totalt	Lön	22 100	20 000	21 200	21 800	22 300	22 500	22 700	22 600	22 700	22 600
	Antal	45 200	4 900	4 000	4 100	5 100	6 300	6 400	5 900	5 100	3 400	
7137 Fastighetsskötare	Kvinnor	Lön	19 900	18 700	20 100	19 800	19 800	20 300	20 300	20 000	20 400	19 800
		Antal	520	70	40	40	40	60	80	60	50	70
	Män	Lön	20 600	18 000	19 600	20 400	20 400	20 800	20 700	20 800	20 700	20 600
		Antal	8 000	270	190	310	520	920	1 200	1 500	1 600	1 600
	Totalt	Lön	20 500	18 200	19 700	20 300	20 400	20 700	20 600	20 700	20 700	20 600
	Antal	8 500	340	240	350	560	990	1 300	1 500	1 700	1 600	
9122 Hotell- och kontorsstädare m.fl.	Kvinnor	Lön	18 600	16 500	17 400	17 900	18 200	18 500	18 800	18 900	19 000	19 100
		Antal	14 300	760	550	860	1 300	1 900	2 000	2 100	2 400	2 400
	Män	Lön	18 200	16 700	17 700	18 100	18 000	18 500	18 600	18 600	18 800	19 100
		Antal	940	130	80	90	100	120	130	110	110	70
	Totalt	Lön	18 500	16 600	17 500	17 900	18 200	18 500	18 700	18 900	19 000	19 100
	Antal	15 200	890	630	950	1 400	2 000	2 200	2 200	2 500	2 400	
9130 Köks- och restaurang- biträden	Kvinnor	Lön	18 800	17 400	17 900	18 300	18 500	18 800	18 900	19 100	19 100	19 200
		Antal	16 200	1 200	610	850	1 400	2 100	2 300	2 200	2 700	2 800
	Män	Lön	18 300	17 100	18 100	18 300	18 500	18 400	19 000	18 600	18 900	18 900
		Antal	850	190	100	60	80	90	110	90	70	50
	Totalt	Lön	18 800	17 400	17 900	18 300	18 500	18 700	18 900	19 100	19 100	19 200
	Antal	17 000	1 400	710	910	1 500	2 200	2 500	2 300	2 800	2 800	

5. Primärkommunal sektor 2008. Genomsnittlig månadslön i kronor efter yrke, region och kön

5. Municipal sector 2008. Average monthly salary in SEK by occupation, region and sex.

SSYK	Yrke ¹	Kön	Region ²								
			Samtliga ³	1	2	3	4	5	6	7	8
Samtliga	Kvinnor	Lön	22 800	24 200	22 500	22 500	22 700	22 600	22 400	22 500	22 600
		Antal	600 500	85 000	100 900	64 000	85 300	131 900	63 300	29 200	41 000
	Män	Lön	24 700	25 500	24 400	25 000	24 700	24 700	24 500	24 000	23 900
		Antal	155 900	26 300	24 900	15 200	22 700	32 200	15 300	7 900	11 400
	Totalt	Lön	23 200	24 500	22 900	23 000	23 100	23 000	22 800	22 800	22 900
	Antal	756 400	111 300	125 700	79 300	108 000	164 100	78 600	37 100	52 400	
2321 Gymnasielärare i allmänna ämnen	Kvinnor	Lön	26 800	28 200	26 500	26 500	26 600	27 200	26 000	27 100	25 900
		Antal	11 900	1 900	2 100	1 100	1 700	2 600	1 200	480	910
	Män	Lön	27 500	28 600	27 100	27 300	27 100	27 800	27 000	27 800	26 600
		Antal	8 700	1 400	1 500	860	1 200	1 900	910	370	530
	Totalt	Lön	27 100	28 400	26 700	26 900	26 800	27 400	26 400	27 400	26 200
	Antal	20 600	3 300	3 500	1 900	2 900	4 500	2 100	860	1 400	
2322 Gymnasielärare i yrkesämnen	Kvinnor	Lön	26 600	27 000	26 300	26 600	26 100	27 200	26 400	26 200	26 700
		Antal	3 600	400	640	370	660	730	440	140	250
	Män	Lön	27 000	28 000	26 700	26 900	26 700	27 600	26 400	26 800	26 600
		Antal	4 900	430	920	550	710	1 000	700	240	390
	Totalt	Lön	26 800	27 600	26 500	26 800	26 400	27 400	26 400	26 600	26 600
	Antal	8 600	820	1 600	920	1 400	1 700	1 100	390	650	
2323 Lärare i estetiska och praktiska ämnen	Kvinnor	Lön	25 200	26 300	24 700	24 700	25 000	25 100	24 600	25 200	24 700
		Antal	9 300	2 000	1 600	840	1 200	1 700	950	370	610
	Män	Lön	25 300	26 500	24 700	25 100	25 100	25 300	25 000	25 500	24 900
		Antal	7 500	1 400	1 300	700	1 100	1 400	800	350	520
	Totalt	Lön	25 200	26 400	24 700	24 800	25 000	25 200	24 800	25 400	24 800
	Antal	16 800	3 400	2 900	1 500	2 200	3 200	1 800	720	1 100	
2330 Grundskollärare	Kvinnor	Lön	25 000	26 700	24 500	24 500	24 800	24 900	24 100	24 600	24 500
		Antal	52 900	8 900	9 000	5 400	7 600	11 100	5 300	2 300	3 200
	Män	Lön	24 900	26 400	24 400	24 700	24 600	24 800	24 500	24 600	24 700
		Antal	15 000	2 400	2 500	1 600	2 200	3 300	1 400	610	930
	Totalt	Lön	24 900	26 600	24 500	24 500	24 800	24 800	24 100	24 600	24 500
	Antal	67 900	11 300	11 500	7 000	9 900	14 500	6 700	2 900	4 200	
2359 Övriga pedagoger med teoretisk specialkompetens	Kvinnor	Lön	23 900	25 300	23 200	23 800	23 600	23 900	24 100	22 100	23 800
		Antal	4 900	890	850	450	710	910	480	290	290
	Män	Lön	23 800	24 400	22 900	23 900	24 000	23 700	23 700	22 900	23 900
		Antal	2 800	580	430	250	390	520	310	150	160
	Totalt	Lön	23 800	25 000	23 100	23 900	23 700	23 800	23 900	22 400	23 800
	Antal	7 700	1 500	1 300	700	1 100	1 400	790	440	440	
2470 Administratörer i offentlig förvaltning	Kvinnor	Lön	28 200	30 700	27 600	27 500	27 500	28 100	26 700	27 100	26 700
		Antal	7 900	1 800	1 300	530	1 000	1 700	710	340	510
	Män	Lön	30 900	32 900	30 600	30 400	30 100	31 200	30 500	29 700	28 600
		Antal	4 200	790	660	350	670	840	400	210	270
	Totalt	Lön	29 200	31 400	28 600	28 600	28 500	29 100	28 100	28 100	27 400
	Antal	12 100	2 600	1 900	880	1 700	2 500	1 100	550	780	
2492 Socialsekreterare och kuratorer	Kvinnor	Lön	25 500	27 000	25 000	25 000	24 800	25 600	25 100	25 100	24 900
		Antal	13 500	2 800	2 300	1 100	1 900	2 900	1 100	630	680
	Män	Lön	25 900	27 300	25 400	25 200	25 400	26 000	25 500	25 000	25 000
		Antal	2 700	570	510	220	370	570	230	140	120
	Totalt	Lön	25 600	27 100	25 100	25 000	24 900	25 600	25 100	25 100	24 900
	Antal	16 200	3 300	2 900	1 300	2 300	3 500	1 300	760	800	
3233 Geriatrisk- sjuksköterskor	Kvinnor	Lön	27 200	31 500	26 800	26 500	27 200	26 800	26 100	26 900	26 800
		Antal	8 800	850	1 500	940	1 300	2 200	980	390	680
	Män	Lön	28 000	32 400	28 000	27 800	27 500	27 100	26 700	27 300	27 600
		Antal	830	100	160	100	110	190	70	30	80
	Totalt	Lön	27 300	31 600	27 000	26 600	27 200	26 800	26 100	26 900	26 900
	Antal	9 600	950	1 600	1 000	1 400	2 400	1 100	420	750	
3310 Förskollärare och fritidspedagoger	Kvinnor	Lön	22 700	24 300	22 400	22 300	22 700	22 600	21 900	22 400	22 600
		Antal	62 200	9 000	10 400	6 800	9 500	13 500	6 200	2 800	4 000
	Män	Lön	22 300	23 400	22 100	22 100	22 500	22 000	21 800	21 700	22 300
		Antal	5 100	840	820	510	820	1 000	500	230	420
	Totalt	Lön	22 700	24 200	22 400	22 300	22 700	22 600	21 900	22 300	22 600
	Antal	67 400	9 800	11 200	7 400	10 300	14 500	6 700	3 100	4 400	

1) Endast de 20 vanligaste yrkena redovisas här, för fler yrken se Sveriges statistiska databaser på www.scb.se. Från 2008 härleds SSYK från en ny yrkeskod, vilket har lett till vissa SSYK-förändringar. Jämförelser före och efter 2008 måste göras med stor försiktighet.

2) Regionerna är indelade enligt NUTS 2 enligt följande: 1: Stockholms län, 2: Uppsala, Södermanlands, Östergötlands, Örebro och Västmanlands län, 3: Jönköpings, Kronobergs, Kalmar och Gotlands län, 4: Blekinge och Skåne län, 5: Hallands och Västra Götalands län, 6: Värmlands, Dalarnas och Gävleborgs län, 7: Västernorrlands och Jämtlands län, 8: Västerbottens och Norrbottens län.

5. Forts

SSYK	Kön	Yrke ¹	Region ²								
			Samtliga ³	1	2	3	4	5	6	7	8
3461 Behandlings- assistenter m.fl.	Kvinnor	Lön	24 200	25 600	23 500	24 200	23 800	23 900	24 200	24 200	23 400
		Antal	7 200	1 300	1 200	710	1 100	1 500	590	270	530
	Män	Lön	23 600	24 800	23 200	23 600	23 500	23 200	23 600	23 200	23 100
		Antal	2 200	370	360	240	320	440	160	90	220
	Totalt	Lön	24 000	25 400	23 400	24 000	23 700	23 800	24 100	24 000	23 300
	Antal	9 400	1 700	1 600	950	1 400	1 900	750	360	750	
3462 Fritidsledare m.fl.	Kvinnor	Lön	21 300	22 000	20 900	20 900	21 000	21 400	21 100	20 600	21 000
		Antal	4 100	950	720	280	490	950	350	120	260
	Män	Lön	21 300	21 600	20 700	21 400	21 100	21 400	21 500	21 100	20 900
		Antal	3 600	960	610	240	430	700	300	140	230
	Totalt	Lön	21 300	21 800	20 800	21 100	21 100	21 400	21 300	20 800	20 900
	Antal	7 700	1 900	1 300	520	910	1 700	650	260	480	
4190 Övrig kontorspersonal	Kvinnor	Lön	21 500	23 100	21 000	21 100	21 200	21 300	21 100	21 100	21 100
		Antal	10 100	1 700	1 500	990	1 300	2 300	1 100	430	660
	Män	Lön	21 900	23 100	22 100	20 800	20 600	21 900	21 700	20 500	22 300
		Antal	1 400	320	230	110	210	240	140	70	90
	Totalt	Lön	21 500	23 100	21 200	21 000	21 100	21 300	21 100	21 000	21 300
	Antal	11 500	2 100	1 700	1 100	1 500	2 500	1 300	500	750	
5122 Kockar och kokerskor	Kvinnor	Lön	20 500	21 300	20 300	20 600	20 500	20 400	20 300	20 200	20 400
		Antal	9 900	1 100	1 700	1 100	1 200	2 200	1 000	600	920
	Män	Lön	20 800	22 200	20 300	21 000	20 500	20 600	19 900	20 000	20 000
		Antal	1 100	250	180	100	150	220	70	70	90
	Totalt	Lön	20 500	21 500	20 300	20 700	20 500	20 500	20 200	20 200	20 300
	Antal	11 000	1 300	1 900	1 200	1 400	2 400	1 100	670	1 000	
5131 Barnskötare m.fl.	Kvinnor	Lön	19 200	19 500	19 000	19 200	19 100	19 000	19 200	18 900	19 400
		Antal	66 900	13 900	12 100	5 300	9 100	14 700	5 700	2 600	3 500
	Män	Lön	18 700	19 000	18 300	18 900	18 500	18 600	19 200	18 600	18 600
		Antal	8 200	2 200	1 400	510	1 100	1 500	650	370	450
	Totalt	Lön	19 100	19 500	18 900	19 200	19 100	18 900	19 200	18 900	19 300
	Antal	75 100	16 100	13 500	5 800	10 200	16 300	6 400	3 000	3 900	
5132 Undersköterskor, sjukvårdsbiträden m.fl.	Kvinnor	Lön	22 100	22 900	22 100	22 000	22 000	21 900	22 100	22 300	22 500
		Antal	96 800	5 700	15 800	12 900	13 700	24 800	11 500	5 800	6 600
	Män	Lön	21 700	23 100	21 900	21 500	21 700	20 900	21 600	21 900	22 200
		Antal	6 000	690	810	540	840	1 700	480	430	570
	Totalt	Lön	22 100	22 900	22 100	22 000	22 000	21 800	22 000	22 200	22 400
	Antal	102 800	6 300	16 600	13 500	14 500	26 500	12 000	6 300	7 200	
5133 Vårdbiträden, personliga assistenter m.fl.	Kvinnor	Lön	20 800	21 300	20 400	21 100	20 900	20 200	21 200	20 500	21 100
		Antal	82 700	10 900	13 300	8 400	10 500	16 500	11 000	5 000	7 100
	Män	Lön	20 600	21 600	20 200	21 000	20 500	19 500	21 100	20 500	20 800
		Antal	12 300	2 700	1 500	970	1 300	2 300	1 300	940	1 300
	Totalt	Lön	20 800	21 400	20 400	21 100	20 900	20 100	21 200	20 500	21 000
	Antal	95 000	13 500	14 800	9 400	11 800	18 800	12 200	6 000	8 400	
5134 Skötare och vårdare	Kvinnor	Lön	22 100	22 400	21 700	22 200	21 900	22 200	22 100	22 500	22 300
		Antal	36 100	5 100	7 400	4 500	4 900	6 200	3 800	1 400	2 800
	Män	Lön	22 000	22 600	21 700	21 900	21 700	21 900	21 700	22 300	21 900
		Antal	9 100	1 900	1 800	860	1 100	1 400	840	470	770
	Totalt	Lön	22 100	22 500	21 700	22 200	21 900	22 200	22 000	22 400	22 200
	Antal	45 200	7 100	9 200	5 300	6 000	7 600	4 600	1 900	3 600	
7137 Fastighetsskötare	Kvinnor	Lön	19 900	20 300	19 500	19 700	20 200	20 000	20 000	18 700	19 700
		Antal	520	100	100	40	70	130	30	30	20
	Män	Lön	20 600	21 200	20 100	20 700	20 400	20 600	20 400	20 000	20 800
		Antal	8 000	1 100	1 100	890	1 300	1 800	850	340	640
	Totalt	Lön	20 500	21 200	20 000	20 700	20 400	20 600	20 400	19 900	20 800
	Antal	8 500	1 200	1 200	940	1 400	1 900	880	370	670	
9122 Hotell- och kontorsstädare m.fl.	Kvinnor	Lön	18 600	18 400	18 400	18 600	18 500	18 500	18 700	18 600	18 700
		Antal	14 300	720	1 500	1 800	2 600	4 200	1 600	700	1 200
	Män	Lön	18 200	18 000	17 900	18 400	18 200	18 200	18 500	18 600	18 400
		Antal	940	160	80	70	170	260	60	70	70
	Totalt	Lön	18 500	18 300	18 400	18 600	18 500	18 500	18 700	18 600	18 700
	Antal	15 200	880	1 600	1 800	2 700	4 500	1 700	770	1 300	
9130 Köks- och restaurangbiträden	Kvinnor	Lön	18 800	18 800	18 500	19 000	18 800	18 800	18 800	18 800	18 900
		Antal	16 200	1 900	2 500	2 100	2 400	3 800	1 700	720	990
	Män	Lön	18 300	18 600	17 500	18 500	18 300	18 100	18 500	18 100	18 100
		Antal	850	220	100	80	140	120	70	60	60
	Totalt	Lön	18 800	18 800	18 400	19 000	18 800	18 800	18 800	18 800	18 800
	Antal	17 000	2 100	2 600	2 200	2 600	3 900	1 700	780	1 100	

3) Antalsuppgiften avser lönepopulationen, inte antal sysselsatta. Se förklaring i stycket *Objekt och population* under avsnittet *Fakta om statistiken*. För antal sysselsatta, se tabell 12 – 14.

6. Primärkommunal sektor 2008. Antal sysselsatta efter månadslöneintervall i kronor och kön

6. Municipal sector 2008. Number of employees by monthly salary interval in SEK and sex

Månadslön	Antal ¹		
	Kvinnor	Män	Totalt
Totalt	600 500	155 900	756 400
- 14 999	2 100	620	2 700
15 000 - 16 999	25 300	6 300	31 600
17 000 - 18 999	58 900	12 000	70 900
19 000 - 20 999	131 200	23 900	155 100
21 000 - 22 999	144 400	27 100	171 400
23 000 - 24 999	95 900	25 100	121 000
25 000 - 26 999	62 400	20 000	82 500
27 000 - 28 999	36 300	14 600	50 800
29 000 - 30 999	19 000	9 100	28 100
31 000 - 32 999	8 900	4 900	13 800
33 000 - 34 999	5 300	3 000	8 300
35 000 - 36 999	3 600	2 300	5 900
37 000 - 38 999	2 300	1 700	4 000
39 000 - 40 999	1 500	1 300	2 800
41 000 - 42 999	930	950	1 900
43 000 - 44 999	610	680	1 300
45 000 - 46 999	440	560	1 000
47 000 - 48 999	330	420	750
49 000 - 50 999	260	300	560
51 000 - 52 999	180	240	420
53 000 - 54 999	130	190	320
55 000 -	470	700	1 200

1) Antalsuppgiften avser lönepopulationen, inte antal sysselsatta. Se förklaring i stycket *Objekt och population* under avsnittet *Fakta om statistiken*. För antal sysselsatta, se tabell 12 – 14.

7. Primärkommunal sektor 2008. Genomsnittlig månadslön och lönespridning i kronor efter utbildningsinriktning och kön

7. Municipal sector 2008. Average monthly salary and salary dispersion in SEK by field of education and sex

Utbildningsinriktning	Kön	Antal ¹	Månadslön				Ålder
			Undre kvartil	Median	Övre kvartil	Medellön	
Samtliga	Kvinnor	600 500	20 100	22 100	24 800	22 800	44
	Män	155 900	20 700	23 600	27 200	24 700	45
	Totalt	756 400	20 200	22 300	25 200	23 200	44
0 Allmän utbildning	Kvinnor	81 800	18 500	20 000	21 800	20 200	44
	Män	22 900	18 800	20 800	23 200	21 300	43
	Totalt	104 800	18 500	20 200	22 000	20 500	43
1 Pedagogik och lärarutbildning	Kvinnor	159 800	22 300	24 100	26 900	24 900	46
	Män	42 700	23 500	26 100	28 900	26 800	47
	Totalt	202 500	22 500	24 500	27 400	25 300	46
2 Humaniora och konst	Kvinnor	18 500	18 200	20 700	23 700	21 300	36
	Män	7 000	19 000	21 900	24 800	22 500	38
	Totalt	25 600	18 400	21 000	24 000	21 600	37
3 Samhällsvetenskap, juridik, handel och administration	Kvinnor	63 100	19 800	21 600	24 500	22 900	46
	Män	15 100	20 900	24 200	29 600	26 700	46
	Totalt	78 200	20 000	22 000	25 300	23 600	46
4 Naturvetenskap, matematik och data	Kvinnor	5 800	19 600	21 800	25 000	22 600	42
	Män	3 600	20 800	24 000	27 700	25 000	43
	Totalt	9 400	20 000	22 500	26 000	23 500	42
5 Teknik och tillverkning	Kvinnor	14 100	19 300	21 300	24 100	22 500	45
	Män	29 800	20 400	22 900	26 600	24 500	46
	Totalt	43 900	20 000	22 200	25 900	23 900	46
6 Lant- och skogsbruk samt djursjukvård	Kvinnor	4 300	18 100	20 000	22 200	20 500	35
	Män	2 300	20 100	21 900	25 000	23 200	47
	Totalt	6 500	18 700	20 700	23 100	21 400	39
7 Hälso- och sjukvård samt social omsorg	Kvinnor	207 100	20 300	22 000	24 600	22 800	44
	Män	20 600	20 600	23 000	26 100	24 300	42
	Totalt	227 800	20 300	22 100	24 700	22 900	44
8 Tjänster	Kvinnor	36 200	19 100	20 500	22 100	20 800	44
	Män	9 100	20 900	23 700	26 900	24 700	44
	Totalt	45 300	19 300	20 800	22 900	21 600	44

1) Antalsuppgiften avser lönepopulationen, inte antal sysselsatta. Se förklaring i stycket *Objekt och population* under avsnittet *Fakta om statistiken*. För antal sysselsatta, se tabell 12 – 14.

Uppgifterna i tabellen är korrigerade 2012-11-22.

8. Primärkommunal sektor 2008. Genomsnittlig månadslön och lönespridning i kronor efter utbildningsnivå och kön

8. Municipal sector 2008. Average monthly salary and salary dispersion in SEK by level of education and sex

Utbildningsnivå	Kön	Antal ¹	Månadslön				Ålder
			Undre kvartil	Median	Övre kvartil	Medellön	
Samtliga	Kvinnor	600 500	20 100	22 100	24 800	22 800	44
	Män	155 900	20 700	23 600	27 200	24 700	45
	Totalt	756 400	20 200	22 300	25 200	23 200	44
1 Förgymnasial utbildning kortare än 9 år	Kvinnor	12 500	18 500	19 600	21 000	19 800	55
	Män	3 400	19 500	20 900	22 900	21 400	57
	Totalt	16 000	18 600	19 800	21 300	20 100	56
2 Förgymnasial utbildning minst 9 år	Kvinnor	33 600	18 500	19 800	21 500	20 100	44
	Män	10 000	19 000	20 800	23 000	21 300	44
	Totalt	43 600	18 500	20 000	21 800	20 300	44
3 Gymnasial utbildning, högst 2 år	Kvinnor	173 300	19 900	21 200	22 800	21 500	49
	Män	30 600	20 100	21 800	24 200	22 500	47
	Totalt	203 900	19 900	21 300	22 900	21 600	49
4 Gymnasial utbildning 3 år	Kvinnor	111 800	18 500	20 400	22 200	20 500	35
	Män	29 400	18 900	21 200	24 300	22 200	37
	Totalt	141 200	18 600	20 500	22 500	20 800	36
5 Eftergymnasial utbildning, kortare än 3 år	Kvinnor	95 900	21 500	23 300	25 500	24 000	46
	Män	28 700	21 800	24 700	28 000	25 500	46
	Totalt	124 500	21 600	23 500	26 100	24 300	46
6 Eftergymnasial utbildning, 3 år eller längre	Kvinnor	171 900	22 600	25 000	27 900	25 700	44
	Män	52 700	23 500	26 300	29 800	27 800	45
	Totalt	224 700	22 800	25 300	28 300	26 200	44
7 Forskarutbildning	Kvinnor	660	23 600	27 000	31 900	28 200	48
	Män	650	25 000	28 900	34 500	31 300	50
	Totalt	1 300	24 500	28 000	33 200	29 800	49

1) Antalsuppgiften avser lönepopulationen, inte antal sysselsatta. Se förklaring i stycket *Objekt och population* under avsnittet *Fakta om statistiken*. För antal sysselsatta, se tabell 12 – 14.

9. Primärkommunal sektor 2008. Genomsnittlig månadslön och lönespridning i kronor efter utbildning och kön

9. Municipal sector 2008. Average monthly salary and salary dispersion in SEK by education and sex

Utbildning ¹	Kön	Antal ²	Månadslön				Ålder
			Undre kvartil	Median	Övre kvartil	Medellön	
Samtliga	Kvinnor	600 500	20 100	22 100	24 800	22 800	44
	Män	155 900	20 700	23 600	27 200	24 700	45
	Totalt	756 400	20 200	22 300	25 200	23 200	44
Allmän utbildning							
Folkskoleutbildning och motsvarande	Kvinnor	12 500	18 500	19 600	21 000	19 800	55
	Män	3 400	19 500	20 900	22 900	21 400	57
	Totalt	16 000	18 600	19 800	21 300	20 100	56
Grundskoleutbildning och motsvarande	Kvinnor	33 600	18 500	19 800	21 500	20 100	44
	Män	10 000	19 000	20 800	23 000	21 300	44
	Totalt	43 600	18 500	20 000	21 800	20 300	44
Samhällsvetenskaplig, social och humanistisk gymnasieutbildning	Kvinnor	32 700	18 600	20 500	22 300	20 600	40
	Män	7 600	18 200	20 800	23 300	21 200	37
	Totalt	40 200	18 500	20 500	22 500	20 700	39
Naturvetenskaplig gymnasieutbildning	Kvinnor	3 100	17 100	19 700	21 800	19 800	33
	Män	1 900	17 700	20 800	24 000	21 700	35
	Totalt	4 900	17 300	20 000	22 600	20 500	34
Pedagogik och lärarutbildning							
Minst 20 högskolepoäng inom pedagogik, ej examen	Kvinnor	14 400	19 200	21 000	23 100	21 300	34
	Män	5 200	20 300	22 500	24 800	22 700	36
	Totalt	19 600	19 500	21 500	23 600	21 600	35
Förskolläraryt utbildning	Kvinnor	45 800	22 100	23 200	24 700	24 000	48
	Män	2 200	22 400	23 800	25 800	25 100	48
	Totalt	48 000	22 100	23 300	24 800	24 000	48
Fritidspedagogutbildning	Kvinnor	9 300	21 900	23 000	24 400	23 800	46
	Män	2 800	22 200	23 400	25 200	24 600	46
	Totalt	12 100	22 000	23 100	24 600	24 000	46
Lärarutbildning för grundskolans lägre åldrar	Kvinnor	41 700	22 700	24 800	27 400	25 300	45
	Män	7 300	23 800	26 400	28 900	27 300	48
	Totalt	49 000	22 800	25 000	27 700	25 600	45
Ämneslärarutbildning, allmänna ämnen	Kvinnor	22 500	23 700	25 800	28 500	26 400	44
	Män	13 200	24 600	27 300	30 100	28 100	46
	Totalt	35 700	24 000	26 300	29 200	27 000	45
Utbildning för lärare i praktiskt-estetiska ämnen	Kvinnor	8 600	24 500	26 300	28 100	26 500	49
	Män	6 200	24 700	26 600	28 600	27 100	49
	Totalt	14 800	24 600	26 400	28 300	26 800	49
Speciallärarutbildning	Kvinnor	9 200	26 600	28 400	30 000	28 500	54
	Män	1 300	27 500	29 200	30 900	29 800	56
	Totalt	10 500	26 700	28 500	30 100	28 600	54
Yrkeslärarutbildning	Kvinnor	3 500	26 000	27 900	29 900	28 500	53
	Män	3 300	26 500	28 100	29 700	28 500	54
	Totalt	6 900	26 300	28 000	29 800	28 500	53
Övrig eftergymnasial utbildning inom pedagogik/lärarutbildning	Kvinnor	4 300	20 500	23 400	26 500	24 200	46
	Män	1 100	22 000	24 800	27 600	25 700	48
	Totalt	5 400	20 700	23 600	26 800	24 500	47
Humaniora och konst							
Estetisk utbildning på gymnasial nivå	Kvinnor	5 600	16 900	18 800	21 000	19 200	28
	Män	1 500	17 500	19 900	22 800	20 400	32
	Totalt	7 100	17 000	19 000	21 400	19 500	29
Gymnasial utbildning för medieproduktion	Kvinnor	2 300	16 900	18 900	21 000	19 200	29
	Män	820	17 300	19 300	21 600	19 700	31
	Totalt	3 100	17 000	19 000	21 200	19 300	29
Minst 20 högskolepoäng inom humaniora/konst, ej examen	Kvinnor	5 200	19 200	21 500	24 000	21 900	39
	Män	2 300	19 400	21 800	24 200	22 200	37
	Totalt	7 500	19 300	21 600	24 100	22 000	38
Humanistisk högskoleutbildning (minst 3 år)	Kvinnor	3 000	21 000	24 100	27 300	24 700	47
	Män	990	21 700	24 700	28 700	26 200	48
	Totalt	4 000	21 000	24 300	27 600	25 000	47

1) Endast de vanligast förekommande utbildningarna redovisas separat. Uppgifterna i tabellen är korrigerade 2012-11-22.

2) Antalsuppgiften avser lönepopulationen, inte antal sysselsatta. Se förklaring i stycket *Objekt och population* under avsnittet *Fakta om statistiken*. För antal sysselsatta, se tabell 12 – 14.

9. Forts

Utbildning ¹	Kön	Antal ²	Månadslön				Ålder
			Undre kvartil	Median	Övre kvartil	Medellön	
Konstnärlig eftergymnasial utbildning	Kvinnor	1 600	20 400	23 000	25 100	23 100	44
	Män	950	21 900	24 200	26 200	24 500	46
	Totalt	2 500	20 900	23 500	25 600	23 600	45
Samhällsvetenskap, juridik, handel, administration							
Handelsgymnasium/3-årig ekonomisk linje på gymnasiet	Kvinnor	6 300	20 000	21 300	23 100	21 900	48
	Män	1 600	20 700	22 800	26 000	24 100	47
	Totalt	7 900	20 100	21 500	23 600	22 400	48
Yrkesinriktad utbildning på gymnasial nivå inom handel och administration	Kvinnor	31 600	19 400	20 800	22 400	21 000	48
	Män	3 700	19 400	21 100	23 700	21 900	45
	Totalt	35 400	19 400	20 800	22 500	21 100	48
Minst 20 högskolepoäng inom samhällsv/ekonomi/juridik, ej examen	Kvinnor	7 700	19 800	22 200	25 000	22 800	37
	Män	2 800	20 500	23 300	26 600	24 400	38
	Totalt	10 500	19 900	22 500	25 400	23 200	37
Biblioteks- och informationsvetenskaplig högskoleutbildning (minst 3 år)	Kvinnor	2 700	23 000	24 500	26 200	25 100	48
	Män	540	23 300	24 800	27 200	26 100	49
	Totalt	3 200	23 000	24 500	26 300	25 300	48
Ekonomutbildning (högskoleutbildning minst 3 år)	Kvinnor	2 100	21 300	26 000	31 000	27 100	42
	Män	1 200	24 000	28 400	34 600	30 500	45
	Totalt	3 300	22 200	26 900	32 100	28 300	43
Högskoleutbildning för organisation, administration och förvaltning (minst 3 år)	Kvinnor	2 100	27 000	30 800	36 000	32 500	50
	Män	1 300	28 800	34 900	43 600	37 300	52
	Totalt	3 400	27 600	32 000	39 000	34 300	51
Psykolog- och psykoterapeututbildning	Kvinnor	2 000	24 000	27 900	31 500	28 100	45
	Män	600	26 300	30 000	32 800	30 200	48
	Totalt	2 600	24 400	28 500	31 800	28 600	45
Samhälls- och beteendevetenskaplig högskoleutbildning (minst 3 år)	Kvinnor	3 300	22 800	25 800	29 900	27 300	46
	Män	1 600	24 200	27 900	35 000	31 000	51
	Totalt	4 900	23 100	26 400	31 300	28 500	48
Övrig eftergymn. utb. inom samhällsv, juridik, handel och administration	Kvinnor	4 000	19 800	21 800	25 100	23 200	48
	Män	1 000	20 200	23 100	27 900	25 300	49
	Totalt	5 000	19 900	22 000	25 600	23 700	48
Naturvetenskap, matematik och data							
Yrkesinriktad utbildning på gymnasial nivå inom naturvetensk/matematik/data	Kvinnor	1 900	19 000	20 500	22 000	20 600	44
	Män	740	19 100	21 400	23 800	21 700	41
	Totalt	2 700	19 000	20 600	22 400	20 900	43
Minst 20 högskolepoäng inom naturvetensk/matematik/data, ej examen	Kvinnor	1 300	19 600	22 000	24 800	22 400	37
	Män	1 000	20 700	23 500	26 700	24 300	39
	Totalt	2 300	20 000	22 700	25 600	23 200	38
Naturvetenskaplig högskoleutbildning (minst 3 år)	Kvinnor	1 600	21 700	25 000	27 400	25 000	42
	Män	1 100	23 700	26 800	30 200	27 800	47
	Totalt	2 700	22 400	25 500	28 500	26 100	44
Teknik och tillverkning							
Tekniskt gymnasium, 2-3 år	Kvinnor	470	19 500	21 300	23 400	21 900	51
	Män	3 100	22 100	26 000	30 700	27 300	55
	Totalt	3 600	21 500	25 300	30 000	26 600	55
Byggtutbildning vid gymnasium eller yrkesskola	Kvinnor	290	18 400	20 100	21 900	20 200	40
	Män	3 600	20 100	21 700	24 100	22 400	44
	Totalt	3 900	20 000	21 600	24 000	22 200	44
Elektro- och datateknisk utbildning vid gymnasium eller yrkesskola	Kvinnor	550	18 600	20 300	22 300	20 600	44
	Män	3 800	19 900	22 000	24 700	22 500	42
	Totalt	4 400	19 700	21 800	24 400	22 300	42
Fordons- och farkostutbildning vid gymnasium eller yrkesskola	Kvinnor	230	18 300	20 000	21 700	20 200	36
	Män	2 200	20 000	21 600	23 700	22 000	42
	Totalt	2 500	19 800	21 400	23 600	21 800	42
Textil- o konfektionsutbildning vid gymnasium eller yrkesskola	Kvinnor	2 500	19 400	20 700	22 400	21 000	50
	Män	70	19 600	21 100	23 100	21 400	50
	Totalt	2 600	19 400	20 700	22 400	21 000	50
Verkstadsutbildning vid gymnasium eller yrkesskola	Kvinnor	1 500	18 700	20 200	22 100	20 500	46
	Män	4 200	19 600	21 300	23 500	21 700	46
	Totalt	5 700	19 400	21 000	23 100	21 400	46
Övrig gymnasial utbildning inom teknik och tillverkning	Kvinnor	2 300	19 200	20 900	22 400	21 000	51
	Män	2 500	19 700	21 400	24 000	22 100	51
	Totalt	4 800	19 400	21 200	23 100	21 600	51

9. Forts

Utbildning ¹	Kön	Antal ²	Månadslön				Ålder
			Undre kvartil	Median	Övre kvartil	Medellön	
Minst 20 högskolepoäng inom teknik, ej examen	Kvinnor	1 000	19 800	22 800	25 800	23 000	34
	Män	1 300	20 300	23 500	26 500	23 900	35
	Totalt	2 300	20 000	23 200	26 000	23 500	34
Ingenjörutbildning; väg- och vatten, byggnad, lantmäteri (eftergymnasial)	Kvinnor	640	24 500	26 900	30 000	27 800	38
	Män	1 300	26 000	30 000	35 900	32 000	45
	Totalt	2 000	25 500	28 500	33 800	30 600	43
Övrig eftergymnasial utbildning inom teknik och tillverkning	Kvinnor	770	18 800	20 700	23 000	21 200	42
	Män	930	20 500	23 400	27 000	24 200	45
	Totalt	1 700	19 600	22 000	25 200	22 800	44
Lant- och skogsbruk samt djursjukvård							
Gymnasial utbildning inom lant- och skogsbruk/djursjukvård	Kvinnor	3 600	17 900	19 700	21 500	19 900	34
	Män	1 700	20 000	21 300	23 500	22 100	46
	Totalt	5 400	18 400	20 300	22 200	20 600	38
Hälsa- och sjukvård, social omsorg							
Gymnasial utbildning med inriktning mot barn och ungdom	Kvinnor	40 900	18 900	20 200	21 300	20 200	41
	Män	3 200	18 000	19 700	21 500	20 000	31
	Totalt	44 100	18 800	20 100	21 300	20 200	41
Omvårdnads- och omsorgsutbildning på gymnasial nivå	Kvinnor	100 000	20 500	21 800	23 300	22 000	45
	Män	6 400	20 400	22 000	23 800	22 200	42
	Totalt	106 300	20 500	21 900	23 300	22 000	45
Övrig gymnasial utbildning inom hälso- och sjukvård/social omsorg	Kvinnor	5 700	20 300	21 600	23 100	21 800	51
	Män	450	20 700	22 300	24 200	22 700	45
	Totalt	6 100	20 300	21 600	23 200	21 900	50
Minst 20 högskolepoäng inom hälso- o sjukvård/social omsorg, ej examen	Kvinnor	6 800	20 100	22 300	24 500	22 400	34
	Män	1 100	20 500	22 800	25 200	22 900	35
	Totalt	7 900	20 100	22 300	24 500	22 500	34
Arbeterapeututbildning	Kvinnor	3 400	22 800	24 200	25 800	24 700	44
	Män	170	22 500	24 000	26 000	24 900	43
	Totalt	3 500	22 800	24 200	25 800	24 700	44
Fritidsledarutbildning (eftergymnasial)	Kvinnor	3 200	20 100	21 600	23 600	22 300	44
	Män	2 800	20 600	22 400	25 100	23 700	45
	Totalt	5 900	20 400	21 900	24 200	23 000	44
Sjukgymnastutbildning	Kvinnor	1 600	22 700	24 500	26 100	24 800	41
	Män	370	23 000	24 800	26 200	25 100	43
	Totalt	1 900	22 800	24 500	26 200	24 900	42
Sjuksköterskeutbildning	Kvinnor	16 900	25 000	26 700	29 100	27 400	49
	Män	1 500	25 400	27 600	31 000	28 600	48
	Totalt	18 400	25 000	26 800	29 300	27 500	49
Social serviceutbildning	Kvinnor	7 200	23 800	26 500	29 700	27 200	46
	Män	580	23 200	26 000	29 500	27 100	46
	Totalt	7 800	23 700	26 400	29 700	27 200	46
Socionomutbildning	Kvinnor	14 400	23 800	26 000	28 400	26 900	43
	Män	2 800	24 900	27 300	31 700	29 300	48
	Totalt	17 200	24 000	26 100	28 800	27 300	44
Övrig eftergymn. utb. Inom hälso- o sjukvård/social omsorg	Kvinnor	5 400	21 300	23 900	26 600	24 400	43
	Män	990	22 700	25 600	28 600	26 600	47
	Totalt	6 400	21 500	24 100	27 000	24 700	44
Tjänster							
Hotell- och restaurangutbildning på gymnasial nivå	Kvinnor	13 200	18 600	19 900	21 200	20 000	41
	Män	1 900	18 600	20 400	22 100	20 600	37
	Totalt	15 200	18 600	20 000	21 300	20 100	40
Transportutbildning på gymnasial nivå	Kvinnor	950	19 100	20 500	22 100	20 800	50
	Män	1 200	20 000	21 400	23 700	22 000	46
	Totalt	2 100	19 500	21 000	23 000	21 500	48
Övrig gymnasial utbildning inom tjänsteområdet	Kvinnor	19 700	19 400	20 800	22 300	21 000	48
	Män	3 500	23 600	25 800	28 400	26 400	50
	Totalt	23 200	19 600	21 100	23 200	21 800	48
Övrig eftergymnasial utbildning inom tjänsteområdet	Kvinnor	1 700	20 200	23 500	26 600	24 100	39
	Män	1 400	22 400	24 000	27 200	25 400	38
	Totalt	3 100	21 200	23 800	26 800	24 700	38

10. Primärkommunal sektor 2008. Genomsnittlig månadslön i kronor efter näringsgren, anställningsform och kön

10. Municipal sector 2008. Average monthly salary in SEK by branch of industry, type of appointment and sex

Anställningsform	Kön	Näringsgren				
		Samtliga	Utbildning	Hälsa- och sjukvård	Omsorg och sociala tjänster	Övrig verksamhet
Samtliga	Kvinnor	22 800	24 600	26 700	22 000	23 400
	Män	24 700	25 600	39 300	22 300	25 800
	Totalt	23 200	24 900	28 900	22 000	24 500
Heltidsanställd	Kvinnor	24 000	25 700	27 600	22 900	25 000
	Män	25 800	26 400	39 900	23 500	26 400
	Totalt	24 600	25 900	30 400	23 000	25 800
Deltidsanställd	Kvinnor	22 500	23 700	25 700	22 200	21 800
	Män	23 400	24 400	35 700	22 200	23 900
	Totalt	22 600	23 800	26 600	22 200	22 200
Övriga	Kvinnor	19 500	19 000	26 500	19 500	19 000
	Män	19 900	19 800	42 100	19 800	20 500
	Totalt	19 500	19 200	29 200	19 600	19 500

11. Primärkommunal sektor 2008. Genomsnittlig månadslön i kronor efter näringsgren, tjänstgöringens omfattning och kön

11. Municipal sector 2008. Average monthly salary in SEK by branch of industry, extent of employment and sex

Tjänstgöringens omfattning	Kön	Näringsgren				
		Samtliga	Utbildning	Hälsa- och sjukvård	Omsorg och sociala tjänster	Övrig verksamhet
Samtliga	Kvinnor	22 800	24 600	26 700	22 000	23 400
	Män	24 700	25 600	39 300	22 300	25 800
	Totalt	23 200	24 900	28 900	22 000	24 500
Heltidstjänstgörande	Kvinnor	24 000	25 700	27 500	22 800	25 000
	Män	25 800	26 400	39 800	23 500	26 400
	Totalt	24 500	25 900	30 400	22 900	25 800
Deltidstjänstgörande	Kvinnor	21 800	23 000	25 900	21 500	21 200
	Män	22 100	23 300	37 900	21 000	22 700
	Totalt	21 800	23 100	27 100	21 500	21 600

12. Primärkommunal sektor 2008. Antal sysselsatta efter näringsgren, anställningsform och kön

12. Municipal sector 2008. Number of employees by branch of industry, type of appointment and sex

Anställningsform	Kön	Näringsgren				
		Samtliga	Utbildning	Hälsa- och sjukvård	Omsorg och sociala tjänster	Övrig verksamhet
Samtliga	Kvinnor	618 800	150 000	1 200	402 500	65 100
	Män	167 300	57 800	250	50 800	58 500
	Totalt	786 000	207 700	1 400	453 300	123 600
Heltidsanställd	Kvinnor	275 800	86 400	580	152 400	36 400
	Män	114 100	42 900	180	24 000	47 000
	Totalt	389 900	129 200	760	176 500	83 500
Deltidsanställd	Kvinnor	249 200	53 600	470	173 600	21 500
	Män	28 400	10 900	40	11 400	6 000
	Totalt	277 600	64 500	510	185 000	27 500
Övriga	Kvinnor	93 800	10 000	110	76 500	7 200
	Män	24 800	4 000	30	15 300	5 400
	Totalt	118 500	14 000	140	91 800	12 600

För definition av Antal sysselsatta se förklaring i stycket *Objekt och population* under avsnittet *Fakta om statistiken*.

13. Primärkommunal sektor 2008. Antal sysselsatta efter näringsgren, tjänstgöringens omfattning och kön

13. Municipal sector 2008. Number of employees by branch of industry, extent of employment and sex

Tjänstgöringens omfattning	Kön	Näringsgren				
		Samtliga	Utbildning	Hälsa- och sjukvård	Omsorg och sociala tjänster	Övrig verksamhet
Samtliga	Kvinnor	618 800	150 000	1 200	402 500	65 100
	Män	167 300	57 800	250	50 800	58 500
	Totalt	786 000	207 700	1 400	453 300	123 600
Heltidstjänstgörande	Kvinnor	279 800	86 600	580	155 700	36 900
	Män	116 300	43 000	180	25 100	48 100
	Totalt	396 100	129 500	760	180 800	85 000
Deltidstjänstgörande	Kvinnor	339 000	63 400	580	246 900	28 200
	Män	50 900	14 800	70	25 600	10 400
	Totalt	390 000	78 200	650	272 500	38 600

För definition av Antal sysselsatta se förklaring i stycket *Objekt och population* under avsnittet *Fakta om statistiken*.

14. Primärkommunal sektor 2008. Antal sysselsatta efter tjänstgöringens omfattning, län, kommun och kön

14. Municipal sector 2008. Number of employees by extent of employment, county, municipality and sex

Län/Kommun	Antal					Förändring 07-08		Heltids- personer	Antal invånare
	Samtliga	Heltidstjänstgörande		Deltidstjänstgörande		Antal	Procent		
		Kvinnor	Män	Kvinnor	Män				
Hela riket	786 000	279 800	116 300	339 000	50 900	-17 300	-2,1	629 900	9 256 300
Stockholms län	116 800	48 500	19 100	40 000	9 300	-4 100	-3,4	96 100	1 981 300
Botkyrka	6 100	2 800	990	1 900	400	-170	-2,7	5 100	80 100
Danderyd	1 800	690	250	760	140	20	1,2	1 500	30 900
Ekerö	1 700	510	150	820	190	10	0,7	1 200	24 800
Haninge	5 200	2 300	790	1 800	330	140	2,8	4 300	75 000
Huddinge	6 600	2 800	960	2 300	500	80	1,2	5 400	94 200
Järfälla	4 100	1 600	650	1 500	370	210	5,3	3 300	64 400
Lidingö	3 100	1 200	480	1 100	320	230	8,0	2 500	43 100
Nacka	4 200	1 900	770	1 300	280	-80	-1,9	3 600	85 700
Norrälje	2 300	910	360	860	170	60	2,6	1 900	55 500
Nykvarn	680	260	70	310	40	-10	-1,2	540	9 000
Nynäshamn	2 100	900	270	770	120	-140	-6,4	1 700	25 500
Salem	1 000	440	160	380	70	-60	-5,8	840	15 200
Sigtuna	2 800	1 100	430	1 100	180	0	0,0	2 300	38 400
Sollentuna	3 200	1 200	450	1 300	280	-300	-8,5	2 600	62 100
Solna	2 400	1 000	350	740	240	-190	-7,6	1 900	65 300
Stockholm	43 300	18 900	7 800	13 100	3 500	-3 600	-7,6	36 600	810 100
Sundbyberg	1 900	890	310	580	160	-140	-6,9	1 600	36 100
Södertälje	6 700	2 800	960	2 500	450	140	2,1	5 400	84 800
Tyresö	2 900	1 100	400	1 100	250	-70	-2,3	2 300	42 300
Täby	2 700	940	420	1 100	300	0	0,1	2 100	62 300
Upplands-Bro	1 700	650	210	740	130	-30	-1,9	1 400	22 700
Upplands Väsby	1 900	770	280	700	160	140	7,9	1 500	38 200
Vallentuna	1 800	590	220	810	160	60	3,2	1 400	29 000
Vaxholm	800	260	70	390	80	20	2,6	590	10 700
Värmdö	2 800	1 100	390	1 100	260	160	6,2	2 200	37 400
Österåker	2 400	890	260	1 000	180	-80	-3,3	1 800	38 700
Kommunalförbund	680	30	620	10	20	20	3,5	660	.
Uppsala län	25 900	8 600	3 600	11 700	2 100	-430	-1,6	20 000	327 200
Enköping	3 200	1 300	410	1 400	150	-50	-1,6	2 600	39 000
Heby	1 100	350	100	630	70	20	1,7	850	13 400
Håbo	1 500	590	180	640	110	-20	-1,2	1 200	19 200
Knivsta	1 000	360	90	500	80	80	8,9	740	14 300
Tierp	2 000	550	210	1 100	140	10	0,6	1 500	20 200
Uppsala	14 000	4 500	2 200	5 900	1 400	-380	-2,6	10 900	190 700
Älvkarleby	750	270	60	400	40	-20	-3,0	560	9 100
Östhammar	2 100	700	210	1 100	110	-140	-6,3	1 600	21 400
Kommunalförbund	100	0	80	0	10	70	209,7	90	.
Södermanlands län	24 200	9 000	3 400	10 300	1 500	-450	-1,8	19 300	267 500
Eskilstuna	8 700	3 600	1 300	3 300	530	-140	-1,6	7 100	94 800
Flen	1 500	520	200	700	110	-20	-1,0	1 200	16 100
Gnesta	870	260	90	470	50	-10	-0,9	640	10 200
Katrineholm	3 600	1 200	520	1 700	220	0	0,1	2 800	32 200
Nyköping	4 400	1 600	660	1 800	260	-190	-4,0	3 600	51 000
Oxelösund	900	300	90	450	60	-10	-1,4	680	11 200
Strängnäs	2 500	990	340	1 000	130	-60	-2,5	2 000	31 700
Trosa	820	250	60	460	60	-10	-0,8	600	11 400
Vingåker	850	280	90	440	60	-30	-3,5	640	9 000
Kommunalförbund	40	0	30	0	0	0	11,1	40	.
Östergötlands län	32 600	11 800	4 800	14 300	1 700	-980	-2,9	26 600	423 200
Boxholm	400	140	40	210	20	10	1,3	330	5 300
Finspång	2 000	720	230	950	70	-80	-3,8	1 600	20 600
Kinda	930	250	100	530	50	10	1,2	710	9 900
Linköping	8 400	2 900	1 400	3 700	520	-330	-3,7	6 900	141 900
Mjölby	2 500	830	380	1 100	150	-50	-2,0	2 000	25 700
Motala	4 100	1 500	680	1 600	220	-60	-1,4	3 400	42 000
Norrköping	9 900	4 100	1 400	3 900	430	-210	-2,1	8 300	128 100
Söderköping	1 200	320	170	610	70	-90	-7,3	890	14 000
Vadstena	760	210	80	420	50	-20	-2,9	580	7 500

För definition av Antal sysselsatta se förklaring i stycket *Objekt och population* under avsnittet *Fakta om statistiken*.

14. Forts.

Län/Kommun	Antal					Förändring 07-08		Heltids- personer	Antal invånare
	Samtliga	Heltidstjänstgörande		Deltidstjänstgörande		Antal	Procent		
		Kvinnor	Män	Kvinnor	Män				
Valdemarsvik	730	230	110	370	30	-10	-0,8	570	7 900
Ydre	380	130	40	190	20	-10	-1,5	300	3 700
Åtvidaberg	960	290	120	480	70	-110	-10,1	750	11 500
Ödeshög	460	150	50	230	20	-40	-8,5	360	5 400
Jönköpings län	33 000	9 400	4 500	17 400	1 800	-700	-2,1	25 700	335 200
Aneby	560	140	50	340	30	10	0,9	420	6 500
Eksjö	2 000	480	230	1 100	150	-30	-1,6	1 500	16 300
Gislaved	2 900	760	360	1 600	150	-40	-1,4	2 200	29 400
Gnosjö	960	240	110	550	50	-20	-2,2	720	9 700
Habo	760	220	110	400	30	10	0,8	600	10 500
Jönköping	11 900	3 700	1 800	5 800	660	-360	-2,9	9 400	125 200
Mullsjö	560	160	80	300	30	-50	-7,7	430	7 100
Nässjö	3 000	830	350	1 600	170	-80	-2,6	2 300	29 500
Sävsjö	1 100	270	130	610	50	-40	-3,7	860	10 900
Tranås	2 000	500	300	1 000	120	-70	-3,3	1 500	18 100
Vaggeryd	1 300	400	140	690	60	-20	-1,5	1 000	13 000
Vetlanda	2 800	760	310	1 600	150	-130	-4,5	2 100	26 300
Värnamo	3 300	930	450	1 700	160	130	4,1	2 500	32 800
Kommunalförbund	50	0	40	0	0	0	0,0	50	.
Kronobergs län	17 900	5 100	2 400	9 500	1 000	20	0,1	14 000	182 200
Alvesta	1 900	440	220	1 100	120	0	0,2	1 400	18 800
Lessebo	800	190	90	460	60	-20	-2,2	600	8 100
Ljungby	2 900	800	360	1 600	140	-90	-3,0	2 200	27 400
Markaryd	930	290	120	480	50	0	0,0	740	9 600
Tingsryd	1 400	360	160	780	60	20	1,3	1 100	12 500
Uppvidinge	900	240	70	550	50	-30	-2,7	680	9 300
Växjö	7 500	2 200	1 100	3 700	480	80	1,1	5 900	81 100
Älmhult	1 600	510	170	810	60	50	3,2	1 200	15 400
Kommunalförbund	70	0	60	10	10	10	9,0	70	.
Kalmar län	24 000	7 500	3 400	11 600	1 500	-430	-1,8	19 200	233 400
Borgholm	1 000	280	90	580	60	-40	-3,7	760	10 900
Emmaboda	880	270	100	460	50	20	2,0	690	9 300
Hultsfred	1 500	430	190	760	80	-90	-5,8	1 100	14 000
Högsby	650	210	80	320	40	-50	-6,5	510	5 900
Kalmar	5 600	1 600	820	2 700	450	-40	-0,6	4 500	61 700
Mönsterås	1 300	350	140	720	70	0	-0,2	990	13 000
Mörbylånga	1 200	380	130	610	100	40	3,7	930	13 700
Nybro	2 100	540	300	1 100	110	-130	-5,9	1 600	19 600
Oskarshamn	2 900	1 100	420	1 300	110	-60	-2,0	2 400	26 300
Torsås	690	200	60	370	50	10	1,2	530	7 100
Vimmerby	1 700	560	200	840	80	-40	-2,6	1 300	15 600
Västervik	3 700	1 300	530	1 700	200	-150	-3,8	3 000	36 400
Kommunalförbund	870	280	290	180	110	90	11,5	740	.
Gotlands län	7 400	2 600	1 200	3 100	470	-270	-3,5	6 000	57 000
Gotland	7 400	2 600	1 200	3 100	470	-270	-3,5	6 000	57 000
Blekinge län	14 500	4 700	2 100	7 000	720	-490	-3,2	11 800	152 300
Karlshamn	2 900	920	390	1 400	140	-150	-5,1	2 400	31 000
Karlskrona	5 800	1 900	890	2 600	300	-190	-3,2	4 700	62 800
Olofström	1 300	460	150	660	60	-50	-3,9	1 100	13 200
Ronneby	2 700	860	350	1 300	150	-50	-1,6	2 200	28 500
Sölvesborg	1 600	470	140	900	60	-40	-2,6	1 200	16 800
Kommunalförbund	290	70	180	30	20	0	0,0	270	.
Skåne län	97 400	32 800	15 100	43 300	6 200	-3 200	-3,2	78 400	1 214 800
Bjuv	1 200	420	130	590	80	0	0,2	940	14 600
Bromölla	1 000	270	90	620	40	10	0,7	780	12 200
Burlöv	1 300	460	140	560	100	-20	-1,8	980	16 200
Båstad	1 300	260	150	840	90	-10	-1,0	980	14 200
Eslöv	3 100	1 100	440	1 400	180	-10	-0,2	2 500	31 100
Helsingborg	8 600	3 300	1 500	3 300	520	-1 000	-10,4	7 200	126 800
Hässleholm	5 000	1 300	640	2 700	300	30	0,7	3 800	50 000
Höganäs	1 900	520	290	1 000	110	-60	-2,9	1 500	24 200
Hörby	1 300	350	130	720	60	-10	-0,9	970	14 800

14. Forts.

Län/Kommun	Antal				Förändring 07-08		Heltids- personer	Antal invånare	
	Samtliga	Heltidstjänstgörande		Deltidstjänstgörande		Antal			Procent
		Kvinnor	Män	Kvinnor	Män				
Höör	1 200	320	160	600	80	-20	-1,6	900	15 000
Klippan	1 700	480	240	890	110	-30	-1,9	1 300	16 300
Kristianstad	7 600	2 200	1 200	3 700	510	-10	-0,2	6 100	78 000
Kävlinge	2 100	590	210	1 100	150	-10	-0,6	1 600	28 300
Landskrona	3 700	1 100	540	1 800	230	-60	-1,6	2 900	40 900
Lomma	1 400	460	180	640	90	50	3,7	1 100	20 400
Lund	9 100	3 000	1 500	3 800	850	-770	-7,8	7 200	107 400
Malmö	19 800	9 100	3 700	5 800	1 100	-1 100	-5,3	17 200	286 500
Osby	1 200	360	180	640	70	-10	-0,5	970	12 600
Perstorp	580	150	80	320	30	-20	-3,5	450	7 000
Simrishamn	1 700	380	170	990	170	-30	-1,7	1 300	19 400
Sjöbo	1 300	350	140	770	70	40	2,9	1 000	18 100
Skurup	1 200	320	130	680	60	-80	-6,1	920	14 800
Staffanstorps	1 300	410	150	630	80	-110	-8,0	970	21 700
Svalöv	1 000	350	120	510	50	-50	-4,2	820	13 200
Svedala	1 500	460	210	780	70	0	0,1	1 200	19 400
Tomelilla	1 100	260	90	650	60	-50	-4,6	800	12 800
Trelleborg	3 500	1 100	530	1 600	210	-10	-0,1	2 800	41 600
Vellinge	1 600	550	220	690	110	-90	-5,5	1 200	32 800
Ystad	2 100	580	280	1 100	140	30	1,2	1 700	27 900
Åstorp	1 200	380	140	630	80	-40	-3,1	960	14 500
Ängelholm	3 300	870	400	1 800	220	-10	-0,2	2 600	38 900
Örkelljunga	830	180	90	510	50	-20	-1,9	610	9 600
Östra Göinge	1 300	400	160	640	60	70	5,4	980	13 700
Kommunalförbund	1 500	380	780	230	100	230	18,5	1 400	.
Hallands län	27 000	7 800	3 600	14 100	1 600	-120	-0,4	20 900	293 600
Falkenberg	3 700	1 000	490	2 000	210	40	1,0	2 900	40 500
Halmstad	8 500	2 600	1 300	4 200	480	-120	-1,4	6 700	90 200
Hylte	1 000	280	110	580	40	10	1,2	770	10 300
Kungsbacka	6 700	2 100	720	3 500	390	160	2,5	5 100	72 700
Laholm	2 000	440	240	1 200	130	20	1,0	1 500	23 300
Varberg	4 700	1 300	670	2 500	260	-180	-3,7	3 700	56 700
Kommunalförbund	360	70	100	150	40	-50	-11,3	290	.
Västra Götalands län	143 200	50 600	20 100	63 200	9 300	-610	-0,4	113 500	1 558 100
Ale	2 400	960	320	980	130	-60	-2,6	1 900	27 300
Alingsås	3 900	1 100	500	2 000	290	-30	-0,8	3 000	37 200
Bengtsfors	1 000	290	130	580	50	-50	-4,6	790	9 900
Bollebygd	610	210	60	310	30	10	1,5	460	8 200
Borås	9 800	3 900	1 600	3 800	670	110	1,1	8 100	101 500
Dals-Ed	620	160	90	340	30	-10	-1,4	460	4 800
Essunga	580	130	60	370	20	-20	-3,2	430	5 600
Falköping	3 300	960	450	1 700	200	-110	-3,2	2 500	31 300
Färgelanda	630	190	60	340	30	-10	-0,9	460	6 700
Grästorp	610	160	60	350	30	-30	-4,8	460	5 900
Gullspång	510	160	50	280	20	-80	-13,5	400	5 400
Göteborg	38 500	16 500	5 600	13 800	2 700	1 100	2,9	31 300	500 200
Götene	1 100	350	160	560	70	-40	-3,0	900	13 100
Herrljunga	950	250	90	550	60	0	-0,3	690	9 300
Hjo	870	240	90	480	50	40	4,8	660	8 800
Härryda	3 300	1 100	390	1 500	250	90	2,9	2 500	33 600
Karlsborg	640	210	70	330	40	-20	-2,3	510	6 800
Kungälv	3 700	1 100	470	1 900	240	-100	-2,5	2 900	40 300
Lerum	3 000	1 300	390	1 200	160	-50	-1,7	2 400	38 100
Lidköping	4 100	1 300	600	2 000	280	20	0,5	3 300	37 900
Lilla Edet	1 000	290	110	570	50	-80	-6,9	760	12 800
Lysekil	1 700	500	190	930	100	-70	-4,1	1 300	14 700
Mariestad	2 600	810	420	1 200	170	130	5,0	2 100	23 800
Mark	3 500	960	430	1 800	230	-60	-1,6	2 700	33 800
Mellerud	1 000	290	100	600	50	10	0,7	780	9 400
Munkedal	1 100	240	110	660	50	-50	-4,8	750	10 200
Mölndal	5 400	2 000	670	2 300	410	10	0,2	4 300	59 800
Orust	1 500	410	150	870	80	-20	-1,2	1 100	15 300
Partille	3 000	1 000	350	1 400	230	20	0,5	2 300	33 800
Skara	1 900	670	250	910	110	-70	-3,7	1 500	18 500
Skövde	4 800	1 600	760	2 100	330	-230	-4,6	3 800	50 600
Sotenäs	940	260	130	500	40	-30	-3,0	730	9 200

14. Forts.

Län/Kommun	Antal				Förändring 07-08		Heltids- personer	Antal invånare	
	Samtliga	Heltidstjänstgörande		Deltidstjänstgörande		Antal			Procent
		Kvinnor	Män	Kvinnor	Män				
Stenungsund	1 900	780	280	780	60	-310	-14,1	1 700	23 700
Strömstad	1 200	410	180	530	80	10	0,8	950	11 600
Svenljunga	1 100	260	100	650	70	10	0,8	790	10 300
Tanum	1 300	300	140	760	80	30	2,6	910	12 300
Tibro	1 200	360	190	580	70	-30	-2,1	960	10 700
Tidaholm	1 300	420	170	650	80	-50	-3,9	1 000	12 700
Tjörn	1 400	400	120	770	80	-110	-7,7	1 000	15 000
Tranemo	1 200	320	140	710	60	20	1,5	930	11 700
Trollhättan	5 500	2 100	770	2 200	330	-220	-3,9	4 400	54 500
Töreboda	910	260	70	520	60	-130	-12,8	680	9 300
Uddevalla	5 600	1 900	860	2 400	410	10	0,2	4 400	51 200
Ulricehamn	2 100	700	240	1 100	130	10	0,2	1 700	22 700
Vara	1 600	530	190	770	90	-60	-3,8	1 200	15 900
Värgårda	1 100	270	110	680	80	-30	-2,2	820	11 000
Vänersborg	3 600	1 200	510	1 600	280	-10	-0,3	2 900	37 000
Åmål	1 500	460	200	790	90	-80	-4,8	1 200	12 500
Öckerö	1 100	250	130	630	70	-40	-3,8	770	12 300
Kommunalförbund	1 000	90	870	40	40	90	9,1	1 000	.
Värmlands län	27 300	9 300	4 100	12 300	1 600	-1 000	-3,6	21 600	273 400
Arvika	2 600	730	370	1 300	180	-110	-4,2	2 000	26 200
Eda	800	250	80	440	40	10	0,6	610	8 700
Filipstad	1 400	400	170	720	80	-30	-1,8	1 000	10 700
Forsbaga	1 200	370	150	600	70	-60	-4,5	920	11 400
Grums	890	270	100	480	40	-30	-3,6	680	9 300
Hagfors	1 500	480	190	720	80	-40	-2,7	1 200	12 800
Hammarö	1 400	570	200	570	70	-110	-7,1	1 100	14 700
Karlstad	7 300	3 000	1 300	2 500	450	-170	-2,2	6 100	84 000
Kil	1 100	320	120	600	50	0	-0,4	830	11 700
Kristinehamn	2 000	770	350	790	80	-220	-10,1	1 700	24 000
Munkfors	420	190	50	160	20	-10	-2,6	330	3 800
Storfors	440	150	40	220	30	10	3,0	340	4 400
Sunne	1 400	420	210	710	80	-50	-3,5	1 100	13 500
Säffle	1 700	460	220	900	100	-120	-6,8	1 300	15 800
Torsby	1 500	400	240	740	90	-60	-3,7	1 200	12 700
Årjäng	1 200	270	110	720	70	-20	-1,5	820	10 000
Kommunalförbund	530	160	230	100	50	0	0,0	460	.
Örebro län	27 000	9 700	4 100	11 700	1 600	-250	-0,9	21 800	277 700
Askersund	1 000	370	110	530	40	-60	-5,2	820	11 400
Degerfors	950	300	130	470	50	-10	-0,7	760	9 800
Hallsberg	1 400	440	180	740	60	-40	-2,8	1 100	15 300
Hällefors	760	320	100	310	30	-10	-1,6	630	7 400
Karlskoga	3 000	1 100	420	1 300	160	-40	-1,2	2 500	29 900
Kumla	1 900	760	270	760	110	-30	-1,4	1 600	20 200
Laxå	510	200	40	250	10	-50	-9,1	410	5 900
Lekeberg	590	220	60	280	30	0	0,3	460	7 100
Lindesberg	2 400	750	300	1 200	150	10	0,3	1 900	23 100
Ljusnarsberg	460	170	50	220	30	-10	-1,1	360	5 100
Nora	920	320	80	480	40	-30	-3,2	700	10 400
Örebro	12 600	4 600	2 100	5 100	830	30	0,2	10 200	132 300
Kommunalförbund	520	130	280	80	40	-30	-4,6	480	.
Västmanlands län	21 100	8 100	3 200	8 700	1 100	-510	-2,3	17 300	250 000
Arboga	1 200	420	150	550	60	-130	-9,7	940	13 300
Fagersta	1 100	440	120	520	70	-20	-1,3	910	12 300
Hallstahammar	1 400	560	160	680	60	-40	-2,8	1 200	15 000
Kungsör	830	280	90	420	40	-30	-3,1	650	8 200
Köping	2 600	890	350	1 300	140	0	-0,1	2 100	24 700
Norberg	540	210	60	250	20	-10	-2,4	420	5 700
Sala	2 100	690	360	960	120	-80	-3,5	1 700	21 400
Skinnskatteberg	380	160	50	150	20	-30	-6,9	300	4 600
Surahammar	810	360	70	360	30	-10	-1,2	660	10 100
Västerås	9 400	3 900	1 500	3 500	480	-130	-1,3	7 800	134 700
Kommunalförbund	640	200	310	90	40	-40	-6,0	590	.

14. Forts.

Län/Kommun	Antal				Förändring 07-08		Heltids- personer	Antal invånare	
	Samtliga	Heltidstjänstgörande		Deltidstjänstgörande		Antal			Procent
		Kvinnor	Män	Kvinnor	Män				
Dalarnas län	28 200	9 600	3 800	12 900	1 900	-1 100	-3,7	22 100	275 900
Avesta	2 100	790	300	950	70	-60	-2,9	1 700	21 900
Borlänge	4 900	1 900	630	1 900	370	70	1,4	3 900	48 200
Falun	5 000	1 700	750	2 200	350	-410	-7,6	4 000	55 300
Gagnef	1 100	240	90	680	80	-60	-5,4	770	10 100
Hedemora	1 700	590	210	780	100	-40	-2,0	1 300	15 300
Leksand	1 500	350	170	850	130	-110	-6,8	1 100	15 300
Ludvika	2 700	1 100	380	1 100	120	-40	-1,6	2 200	25 500
Malung-Sälen	1 300	340	180	660	90	-40	-2,8	950	10 400
Mora	1 900	610	260	910	130	-70	-3,5	1 500	20 200
Orsa	750	190	100	390	70	-60	-7,1	560	7 000
Rättvik	1 400	360	150	740	140	-20	-1,4	1 000	10 900
Smedjebacken	890	360	120	390	30	-40	-4,3	730	10 700
Säter	1 000	390	100	470	80	-30	-2,6	790	11 000
Vansbro	830	220	90	460	50	-50	-5,9	620	6 900
Älvdalen	770	270	110	360	40	-80	-9,8	630	7 300
Kommunalförbund	380	90	230	40	20	-50	-11,6	350	.
Gävleborgs län	26 100	11 000	3 800	10 000	1 300	-1 100	-4,0	21 600	275 900
Bollnäs	3 000	1 400	570	880	120	-30	-0,9	2 600	26 200
Gävle	7 600	3 200	1 100	2 900	410	-410	-5,1	6 200	93 500
Hofors	1 000	430	100	470	50	-30	-2,9	850	9 900
Hudiksvall	3 800	1 300	520	1 700	220	-80	-2,1	3 000	36 900
Ljusdal	1 700	780	250	560	70	-90	-5,0	1 500	19 100
Nordanstig	940	420	90	400	30	-50	-4,6	760	9 700
Ockelbo	550	160	40	300	40	-50	-7,6	420	6 000
Ovanåker	1 200	320	150	640	50	-60	-5,2	910	11 600
Sandviken	3 600	1 600	430	1 400	170	-210	-5,4	2 900	36 900
Söderhamn	2 600	1 300	480	730	100	-70	-2,5	2 300	26 000
Kommunalförbund	120	10	110	0	0	-10	-6,8	120	.
Västernorrlands län	24 800	9 800	3 700	10 000	1 400	-270	-1,1	20 000	243 400
Härnösand	2 500	920	400	940	200	0	0,0	2 000	24 700
Kramfors	2 000	680	250	940	130	-150	-7,1	1 600	19 500
Sollefteå	2 200	910	340	840	160	-100	-4,3	1 800	20 500
Sundsvall	8 900	4 000	1 200	3 300	430	-110	-1,2	7 300	95 000
Timrå	1 700	800	240	620	90	-80	-4,4	1 400	18 000
Ånge	1 200	450	150	500	60	-40	-3,3	920	10 300
Örnsköldsvik	5 900	1 900	800	2 800	360	-20	-0,3	4 700	55 400
Kommunalförbund	410	90	280	30	20	230	122,6	400	.
Jämtlands län	13 400	4 500	2 100	5 800	1 100	-490	-3,6	10 600	126 900
Berg	930	270	100	470	80	-30	-3,3	700	7 500
Bräcke	790	290	90	370	40	0	0,3	620	7 000
Härjedalen	1 300	390	200	630	90	-90	-6,2	1 000	10 600
Krokom	1 500	440	170	780	110	-70	-4,6	1 100	14 300
Ragunda	650	190	70	360	40	-10	-1,7	490	5 700
Strömsund	1 300	580	210	470	90	-60	-4,1	1 200	12 500
Åre	1 100	310	140	510	100	-20	-1,7	800	10 300
Östersund	5 200	1 800	890	2 100	460	-190	-3,5	4 200	58 900
Kommunalförbund	590	230	220	80	60	-30	-4,4	530	.
Västerbottens län	27 700	9 100	4 300	12 000	2 300	-180	-0,6	21 800	257 800
Bjurholm	320	70	30	190	30	10	4,3	210	2 500
Dorotea	370	130	50	160	30	-10	-2,9	280	2 900
Lycksele	1 600	510	300	660	180	-110	-6,5	1 300	12 500
Malå	390	160	40	150	30	-20	-4,4	300	3 400
Nordmaling	860	260	90	470	40	-20	-2,5	650	7 300
Norsjö	620	180	70	320	40	20	4,0	480	4 400
Robertfors	840	220	90	440	90	0	-0,2	610	6 900
Skellefteå	8 400	2 800	1 300	3 700	590	-130	-1,5	6 800	71 900
Sorsele	360	110	50	160	40	-40	-9,8	270	2 700
Storuman	720	240	100	310	70	-30	-3,6	550	6 300
Umeå	9 700	3 400	1 600	3 800	870	100	1,0	7 700	112 700
Vilhelmina	1 100	320	160	460	120	-20	-1,9	800	7 200
Vindeln	640	180	70	350	40	-20	-2,6	490	5 600
Vännäs	1 300	340	220	590	110	30	2,7	990	8 400
Åsele	450	110	70	230	40	10	1,1	340	3 200
Kommunalförbund	50	20	20	10	0	50	-	40	.

14. Forts.

Län/Kommun	Antal				Förändring 07-08		Heltids- personer	Antal invånare	
	Samtliga	Heltidstjänstgörande		Deltidstjänstgörande		Antal			Procent
		Kvinnor	Män	Kvinnor	Män				
Norrbottens län	26 400	10 600	4 000	10 300	1 600	-620	-2,3	21 500	249 700
Arjeplog	420	150	90	160	30	20	3,7	340	3 100
Arvidsjaur	920	370	110	360	80	-20	-1,6	730	6 700
Boden	3 000	1 100	500	1 200	230	-90	-2,9	2 500	27 500
Gällivare	2 000	980	350	600	100	-80	-4,0	1 700	18 700
Haparanda	1 000	430	150	370	70	-20	-1,5	840	10 200
Jokkmokk	620	250	80	260	30	0	0,7	490	5 300
Kalix	1 700	690	250	700	110	-150	-7,7	1 400	17 200
Kiruna	2 300	1 200	290	690	70	-40	-1,8	1 900	23 100
Luleå	7 200	2 900	1 100	2 700	420	-120	-1,6	5 900	73 400
Pajala	890	370	120	340	60	-80	-8,3	710	6 400
Piteå	4 200	1 400	630	1 900	240	30	0,6	3 300	40 900
Älvsbyn	980	320	80	510	60	-10	-0,7	760	8 500
Övertalix	490	140	80	230	40	-10	-2,6	390	3 700
Övertorneå	590	210	100	220	50	-70	-10,1	480	5 000
Kommunalförbund	20	10	20	0	0	0	14,3	20	.

15. Primärkommunal sektor 2008. Antal anställda, nyanställda och avgångna efter ålder och kön

15. Municipal sector 2008. Number of employees, new appointments and resignations/retirements by age and sex

Ålder		Antal ¹			Heltidspersoner ¹		
		Kvinnor	Män	Totalt	Kvinnor	Män	Totalt
Samtliga	Anställda	674 800	174 600	849 400	487 900	142 600	630 500
	Nyanställda	70 100	22 700	92 800	36 400	13 700	50 200
	Avgångna	82 700	30 000	112 700	39 900	18 900	58 800
- 24	Anställda	48 700	12 100	60 800	22 900	6 000	29 000
	Nyanställda	23 700	6 900	30 600	9 400	2 900	12 300
	Avgångna	19 900	6 100	25 900	7 400	2 500	10 000
25 - 29	Anställda	49 600	13 200	62 800	30 800	9 600	40 300
	Nyanställda	11 200	3 500	14 600	6 500	2 100	8 700
	Avgångna	9 200	3 300	12 500	4 300	1 800	6 200
30 - 34	Anställda	64 000	16 500	80 500	41 200	13 200	54 300
	Nyanställda	8 000	2 400	10 400	4 700	1 700	6 400
	Avgångna	7 300	2 600	9 900	3 400	1 600	5 000
35 - 39	Anställda	77 400	18 700	96 100	54 600	15 500	70 100
	Nyanställda	7 200	2 000	9 200	4 300	1 400	5 700
	Avgångna	6 500	2 300	8 800	3 200	1 500	4 600
40 - 44	Anställda	88 800	20 200	109 000	68 100	17 200	85 300
	Nyanställda	6 500	2 100	8 600	3 900	1 500	5 400
	Avgångna	6 800	2 600	9 300	3 500	1 700	5 300
45 - 49	Anställda	87 800	20 500	108 300	69 700	17 700	87 400
	Nyanställda	4 600	1 800	6 400	2 800	1 300	4 100
	Avgångna	5 600	2 200	7 700	2 900	1 500	4 400
50 - 54	Anställda	90 400	23 400	113 700	72 400	20 600	93 000
	Nyanställda	3 500	1 500	5 000	2 100	1 100	3 200
	Avgångna	4 900	2 300	7 200	2 500	1 700	4 200
55 - 59	Anställda	88 000	25 100	113 100	69 900	22 100	92 100
	Nyanställda	2 500	1 300	3 700	1 400	940	2 400
	Avgångna	4 900	2 500	7 400	2 400	1 900	4 300
60 - 64	Anställda	71 300	21 900	93 300	54 100	18 800	73 000
	Nyanställda	1 700	870	2 600	870	600	1 500
	Avgångna	14 500	5 000	19 400	8 900	3 900	12 800
65 -	Anställda	8 800	3 100	11 900	4 200	1 900	6 200
	Nyanställda	1 200	460	1 700	320	160	480
	Avgångna	3 300	1 200	4 500	1 400	700	2 100

1) I anställda ingår tjänstlediga. I antal sysselsatta (i andra tabeller) ingår inte tjänstlediga. Av denna anledning är antalet anställda större än antalet sysselsatta.

16. Antal sysselsatta inom offentlig sektor efter kön 2004-2008, tusental

16. Number of employees in the public sector by sex 2004-2008, thousands

Sektor	2004		2005		2006		2007		2008	
	Antal	Heltids- personer	Antal	Heltids- personer	Antal	Heltids- personer	Antal	Heltids- personer	Antal	Heltids- personer
Hela offentliga sektorn										
Kvinnor	898,7	718,3	905,8	723,7	927,0	744,8	930,5	748,9	918,3	744,3
Män	335,7	295,1	334,1	292,5	342,4	300,7	337,0	295,5	327,7	286,6
Totalt	1 234,4	1 013,4	1 239,9	1 016,2	1 269,4	1 045,5	1 267,4	1 044,4	1 246,0	1 030,9
Staten										
Kvinnor	110,3	99,1	109,9	97,4	113,0	99,6	112,6	98,6	110,9	97,1
Män	119,1	109,5	116,7	106,2	116,1	105,5	114,4	103,3	112,3	100,7
Totalt	229,5	208,7	226,6	203,6	229,1	205,2	227,1	201,9	223,2	197,8
Landsting										
Kvinnor	182,0	152,4	183,1	153,6	187,0	157,0	188,9	159,0	188,6	159,8
Män	46,4	41,9	46,6	42,2	47,8	43,2	48,2	43,5	48,2	43,5
Totalt	228,4	194,3	229,8	195,8	234,8	200,2	237,0	202,4	236,8	203,2
Primärkommuner										
Kvinnor	606,3	466,8	612,8	472,7	627,0	488,2	629,0	491,3	618,8	487,4
Män	170,2	143,7	170,7	144,1	178,5	152,0	174,4	148,8	167,3	142,5
Totalt	776,5	610,4	783,5	616,9	805,5	640,2	803,3	640,1	786,0	629,9

För definition av Antal sysselsatta se förklaring i stycket *Objekt och population* under avsnittet *Fakta om statistiken*.

Fakta om statistiken

Detta Statistiska meddelande (SM) ingår i Medlingsinstitutets och SCB:s löpande lönestrukturstatistik och avser löner och sysselsättning inom primärkommunal sektor 2008. Syftet med undersökningen är att årligen belysa löner och sysselsättning inom Sveriges kommuner i termer av nivå, utveckling och struktur.

Statistiska centralbyrån och Sveriges Kommuner och Landsting (tidigare Kommun- respektive Landstingsförbundet) har sedan 1965 samarbetat med att producera statistik över primärkommunal personal.

Detta omfattar statistiken

Objekt och population

Målpopulationen omfattar samtliga anställda inom primärkommunerna den 1 november 2008. Anställda inom kommunalägda bolag ingår inte i undersökningen, de ingår i undersökningen för privat sektor.

I den redovisade statistiken används två olika undersökningspopulationer, en för statistiken över sysselsättning och en för statistiken över löner. Dessa populationer är inte identiska och definieras enligt nedan:

Sysselsättningspopulation

I sysselsättningspopulationen ingår samtliga arbetstagare som var anställda den 1 november samt arbetstagare med lön per timme som får ersättning (minst 100 kronor exklusive rörliga lönetillägg) utbetald i november för arbetad tid under oktober. Följande grupper är dock exkluderade: Heltidstjänstlediga, Arvodesanställda och förtroendevalda samt Deltidsanställda brandmän och brandbefäl.

Lönepopulation

Lönepopulationen utgår från sysselsättningspopulationen men avgränsas vidare genom att endast personer som under mät månaden fyllt 18 men inte 65 år ingår. Dessutom exkluderas arbetstagare i arbetsmarknadspolitiska åtgärder och anställda med en tjänstgöringsomfattning som är mindre än fem procent.

I både sysselsättnings- och lönepopulationen kan en person förekomma, och räknas, flera gånger om denne har flera tjänster. Således räknas antalet tjänster, inte antalet personer.

Skillnaden mellan sysselsättnings- och lönepopulationen är cirka 29 700 observationer. Plusarbetare, som är cirka 180 observationer, ingår i sysselsättningspopulationen men inte i lönepopulationen.

Plusjobb var en form av anställning som skapades i januari 2006 för personer som varit inskrivna vid arbetsförmedlingen som arbetslösa i minst två år. Då deras löner låg under de marknadsmässiga lönerna har SCB för denna primärkommunala undersökning redovisat dem i sysselsättningspopulationen men inte i lönepopulationen. År 2006 var plusarbetarna inom den primärkommunala sektorn ca.16 200 stycken, år 2007 var de ca13 300 stycken och år 2008 var de ca180 stycken. Efter regeringsskiftet 2007 började plusjobben avvecklas och har till år 2008 nästan upphört.

Statistiska mått

Sysselsättningsuppgifterna redovisas dels med *antal* sysselsatta, dels med *förändring* av antal sysselsatta från föregående år. Löneuppgifterna redovisas med *medellön*, *median*, *undre* och *övre kvartil* samt *förändring* från föregående år. Medellön beräknas som summan av individernas lön dividerat med antalet individer. Undre kvartil, median och övre kvartil innebär att 25 procent, 50 procent respektive 75 procent av de anställda har en lön som understiger det angivna värdet.

Redovisningsgrupper

I SM-statistiken görs framförallt indelningar efter kön, yrke, region och utbildning. Indelningar efter ålder, tjänstgöringens omfattning och månadslön förekommer också.

Specialbearbetningar kan göras på en finare redovisningsnivå då materialet är totalundersökt.

Referenstid

Huvuddelen av uppgifterna avser 1 november 2008. Sysselsättning, lön och lönetillägg för timanställda samt lönetillägg för hel- och deltidsanställda baseras på arbetad tid under oktober månad. Sysselsättning och grundlön för heltids- och deltidsanställda baseras på överenskommen sysselsättning och lön den 1 november.

Definitioner och förklaringar

Variabler

Variabelinnehållet beskrivs i alfabetisk ordning, variabler och begrepp markerade med fet stil i löpande text finns definierade under egen rubrik.

Anställningsform

Det förekommer tre olika anställningsformer i redovisningen, Heltidsanställda, Deltidsanställda och Övriga.

Observera att heltidsanställda ibland kan vara deltidstjänstgörande p.g.a. partiell tjänstledighet. De som ingår i anställningsformerna Deltidsanställda och Övriga kan ibland vara heltidstjänstgörande.

Grundlön

Med grundlön avses avtalad lön inklusive fasta lönetillägg. Med fasta lönetillägg avses huvudsakligen tillägg som är knutna till tjänsten och oberoende av arbetstidens förläggning. I det fall tjänstgöringens omfattning inte avser heltid räknas grundlönen om till heltid med hjälp av **tjänstgöringens omfattning**.

Heltidspersoner

Antalet heltidspersoner i en redovisningsgrupp beräknas som summan av **tjänstgöringens omfattning** för de anställningar som tillhör redovisningsgruppen i undersökningsmaterialet. T.ex. summeras två anställningar med 60 procent respektive 40 procent tjänstgöringsomfattning inom ett visst län till en heltidsperson i detta län.

Kommun

Med kommun avses i normalfallet anställningens tjänsteställe. Kommunindelningen följer 2008 års regionala indelning.

Kommunalförbund

Inom vissa län förekommer kommunal verksamhet som inte kan hänföras till en specifik primärkommun utan drivs gemensamt av flera primärkommuner eller tillsammans med ett landsting. Här ingår bland annat vård- och brandförbund. Anställningar i kommunalförbund som huvudsakligen drivs av kommuner redovisas som primärkommunal personal.

Kön

Uppgift om kön hämtas från individernas personnummer.

Län

Med län avses i normalfallet individens tjänsteställe. Länsindelningen följer 2008 års regionala indelning.

Månadslön

Med månadslön avses anställningens sammanlagda **grundlön plus rörliga lönetillägg**. Övertidsersättning ingår ej. I det fall **tjänstgöringens omfattning** ej avser heltid räknas grundlönen och de rörliga lönetilläggen om till heltid.

Nyanställda/avgångna

Med nyanställda avses de individer som tillkommit i årets undersökning, med avgångna avses de individer som fanns med i föregående års undersökning men som saknas i årets.

I tabell 15 blir inte summan av antalet anställda 2007 plus nyanställda 2008 minus avgångna 2008 lika med antalet anställda 2008. Detta beror på att redan anställda kan ha fått fler eller färre tjänster.

Näringsgren

De anställda är indelade i näringsgrenarna Utbildning, Hälso- och sjukvård, Omsorg och sociala tjänster samt Övrig verksamhet. Denna variabel är härledd från Sveriges kommuner och landstings verksamhetskod. Denna näringsgren ska inte förväxlas med Svensk näringsgrensindelning (SNI).

Offentlig sektor

Med offentlig sektor avses Primärkommunala, Landstingskommunala och Statliga verksamhetsområden.

Region

Region är definierad enligt NUTS 2 och från och med lönestatistiken för år 2005 gäller följande kodning: 1: Stockholms län, 2: Uppsala, Södermanlands, Östergötlands, Örebro och Västmanlands län, 3: Jönköpings, Kronobergs, Kalmar och Gotlands län, 4: Blekinge och Skåne län, 5: Hallands och Västra Götalands län, 6: Värmlands, Dalarnas och Gävleborgs län, 7: Västernorrlands och Jämtlands län, 8: Västerbottens och Norrbottens län.

Rörliga lönetillägg

Med rörliga lönetillägg avses tillägg knutna till arbetstidens förläggning, t.ex. ob-, jour- och beredskapsersättning. Även vissa övriga, svårklassificerade tillägg förs hit.

Tjänstgöringens omfattning

Med tjänstgöringens omfattning avses faktisk tjänstgöringstid i förhållande till heltid för en individ under mätmånaden.

Med heltidstjänstgörande avses den som är *i*) heltidsanställd utan partiell tjänstledighet eller *ii*) timanställda som arbetat 165 timmar eller mer. Med partiell tjänstledighet avses föräldraledighet enligt lagen om allmän försäkring, lagen om rätt till ledighet för vård av barn, utbildning m.m.

Med deltidstjänstgörande avses den som är antingen *i*) heltidsanställd med partiell tjänstledighet eller *ii*) deltidstjänstgörande med eller utan partiell tjänstledighet eller *iii*) timanställda som arbetat mindre än 165 timmar under mätperioden.

Med tjänstledig avses den *i*) vars inrapporterade tjänstledighet är 100 procent av den överenskomna tjänstgöringens omfattning, eller *ii*) den vars utbetalda lön minus utbetalda rörliga tillägg och övertidstillägg ej överstiger 100 kronor.

Tjänstgöringens omfattning kan ej överstiga 100 procent.

Utbildning

Klassificering av utbildningens nivå och inriktning har skett enligt Svensk Utbildningsnomenklatur (SUN 2000) som ersatt den gamla Svensk Utbildningsnomenklatur (SUN). SUN 2000 består, till skillnad från gamla SUN, av två delar: en nivåmodul och en inriktningsmodul som kan användas separat. Utbildningsnivån följer dock klassificeringen i SUN. Uppgift om individernas utbildning har hämtats från SCB:s utbildningsregister, 2008 års version.

Yrke

Klassificering av yrke har skett enligt SSYK 96 som ansluter nära till den internationella yrkesnomenklaturen ISCO-88. Redovisning sker enligt SSYK:s undergrupper på firsiffernivå.

Ålder

Med ålder avses uppnådd ålder under mät månaden.

Så görs statistiken

Undersökningen är en årlig totalundersökning som genomförs i samarbete mellan SCB och Sveriges Kommuner och Landsting. Sveriges Kommuner och Landsting samlar in individuppgifter från samtliga kommuner. Efter granskning och bearbetning vidarebefordras dessa uppgifter till SCB.

Statistikens tillförlitlighet

Statistikens tillförlitlighet är enligt vår bedömning god.

Osäkerhetskällor

Täckning

Täckningsfel uppstår då rampopulationen inte överensstämmer med målpopulationen.

Övertäckning utgörs av anställda som inte tillhör målpopulationen men som ändå kommit med i undersökningen. Timavlönad personal som var anställd under oktober men inte från och med 1 november faller in i denna kategori.

Undertäckning utgörs av anställda som tillhör målpopulationen men som inte kommit med i undersökningen. Timavlönad personal som anställdes från och med 1 november samt ett mindre antal anställda under övriga centrala överenskommelser berörs. Några beräkningar av undertäckningen har ej gjorts.

Urval

Undersökningen är en totalundersökning.

Mätning

Mätfel uppstår när felaktiga uppgifter lämnats och inte rättats i granskningen. Olika former av rörliga tillägg som för vissa yrkesgrupper är svåra att periodisera kan ses som en typ av mätfel. Ingen studie har dock utförts för att kartlägga mätfelens omfattning och storlek.

Bortfall

Bortfall utgörs av icke inrapporterade anställda samt anställda för vilka mätvärden saknas. Storleken på dess fel har ej beräknats.

Bearbetning

Bearbetningsfel kan uppkomma t.ex. i samband med dataregistrering och granskning. Materialet granskas av Sveriges kommuner och landsting. Storleken på dessa fel har ej beräknats.

Bra att veta

Jämförbarhet

Mättidpunkten var fr.o.m. 1965 1 oktober. Den ändrades 1973 till 1 mars vilket resulterade i att 1972 års undersökning ställdes in. Från och med 1990 ändrades mättidpunkten till 1 november med undantag för 1991 års statistik då mättidpunkten var 1 oktober. Försiktighet vid jämförelser över tiden bör iakttas.

Då mätperioden för lönestrukturstatistiken avseende primärkommunal sektor utgörs av november månad är statistiken känslig för från vilket datum de nya avtalen gäller och om den nya lönen hade hunnit betalas ut vid mättillfället. Senare löneökningar är alltså inte noterade.

Till och med 2007 har yrkesvariabeln SSYK nycklats från en BSK-kod. Från och med 2008 nycklas SSYK istället från en AID-KL Etikett-kod. Detta kodbyte har lett till vissa förändringar mellan SSYK-grupper. Det gör att jämförelser av SSYK före och efter 2008 måste göras med stor försiktighet.

Under åren 2006 och 2007 ingick det plusarbetare i undersökningens sysselsättningspopulation, men inte i lönepopulationen då de hade löner som låg under de marknadsmässiga lönerna. Under 2006 var plusarbetarna ca 16 200 stycken och under 2007 var de ca 13 300 stycken.

Avtalsrörelsen 2007 var den största sedan början av 1990-talet och ca 3 miljoner anställda på den svenska arbetsmarknaden fick nya löner.

Heby kommun har från 2007 förts över från Västmanlands län till Uppsala län vilket berörde omkring 1 000 personer inom primärkommunal sektor.

Från och med 2006 har antalsuppgifterna avrundats.

2006 har antalet personer för Norrtälje kommun minskat med ungefär hälften från 2005 på grund av bolagisering.

Spridningsformer

Detta Statistiska meddelande och uppgifter i Sveriges statistiska databas utgör den huvudsakliga redovisningen av lönestatistiken för primärkommunal sektor. Efterfrågade tabeller och diagram med uppgifter för det senaste året finns på undersökningens produktsida www.scb.se/AM0106. Dessutom görs statistiken tillgänglig i ett par tabeller i Statistisk årsbok. Uppgifterna ingår också i underlaget för lönestatistik avseende hela arbetsmarknaden som publiceras separat i de statistiska databaserna.

Primärmaterial

SCB utför på beställning specialbearbetningar av primärmaterial. Forskare, utredare m.fl. kan efter prövning få tillgång till avidentifierat uppgiftsmaterial för egen bearbetning. Personnummer lämnas dock aldrig ut av sekretesskäl.

Annan statistik

SCB producerar även motsvarande statistik för den resterande delen av offentlig sektor samt för arbetare respektive tjänstemän inom den privata sektorn. Dessa redovisas i form av Statistiska meddelanden för respektive undersökning (Löner och sysselsättning inom Statlig sektor AM 50, Landstingskommunal sektor AM 51, Arbetare inom privat sektor AM 57 samt Tjänstemän inom privat sektor AM 62). Vid jämförelser mellan de olika undersökningarna måste olikheter i lönebegrepp, populationsavgränsning och mätperiod beaktas.

SCB publicerar även undersökningen Konjunkturstatistik, löner för kommuner och landsting varje månad i form av ett Statistiskt meddelande, AM 49. Konjunkturstatistiken skiljer sig från lönestrukturstatistiken på några viktiga punkter. Den största skillnaden är att lönestrukturstatistiken samlar in uppgifter per individ medan konjunkturstatistiken samlar in uppgifter aggregerat per kommun.

Mer information om statistiken och dess kvalitet ges i en särskild Beskrivning av statistiken på SCB:s webbplats, www.scb.se.

In English

Summary

This report presents employment and salary statistics for employees in the municipal sector who were employed on 1 November 2008. The survey was carried out jointly by Statistics Sweden and the Swedish Association of Local Authorities. It does not cover municipal owned companies.

The average monthly salary for all employees was SEK 23,200 on 1 November 2008. For women the average was SEK 22,800 while for men it was SEK 24,700. Since 1 November 2007, the monthly salary has increased by an average of 6.3 percent overall, 6.6 percent for women and 5.2 percent for men.

On 1 November 2008 a total of about 786,000 persons were employed in the municipal sector, 17,300 less than one year before. About 618,800 of these employees were women and 167,300 men. The figures do not include 63,400 persons on leave of absence.

List of tables

Explanation of symbols	9
1. Municipal sector 2008. Average monthly salary in SEK by county and sex	9
2. Municipal sector 2008. Average monthly salary and salary dispersion in SEK by occupation and sex	10
3. Municipal sector 2008. Average monthly salary in SEK and additional information by occupation and sex	13
4. Municipal sector 2008. Average monthly salary in SEK by occupation, age and sex	16
5. Municipal sector 2008. Average monthly salary in SEK by occupation, region and sex.	18
6. Municipal sector 2008. Number of employees by monthly salary interval in SEK and sex	20
7. Municipal sector 2008. Average monthly salary and salary dispersion in SEK by field of education and sex	21
8. Municipal sector 2008. Average monthly salary and salary dispersion in SEK by level of education and sex	22
9. Municipal sector 2008. Average monthly salary and salary dispersion in SEK by education and sex	23
10. Municipal sector 2008. Average monthly salary in SEK by branch of industry, type of appointment and sex	26
11. Municipal sector 2008. Average monthly salary in SEK by branch of industry, extent of employment and sex	26
12. Municipal sector 2008. Number of employees by branch of industry, type of appointment and sex	27
13. Municipal sector 2008. Number of employees by branch of industry, extent of employment and sex	27
14. Municipal sector 2008. Number of employees by extent of employment, county, municipality and sex	28

15. Municipal sector 2008. Number of employees, new appointments and resignations/retirements by age and sex	34
16. Number of employees in the public sector by sex 2004-2008, thousands	35

List of terms

anställd	employee
anställningsform	type of appointment
antal	number
avgångna	resignations/retirements
befattning	position
deltidsanställda	part-time employees
deltidstjänstgörande	part-time work
fasta lönetillägg	fixed salary supplements
förändring	alteration, change
genomsnitt	average
grundlön	basic monthly salary
heltidsanställda	full-time employees
heltidstjänstgörande	full-time work
heltidspersoner	full-time equivalents
hälso- och sjukvård	public health and medical services
invånare	inhabitants
kommun	municipality
kommunalförbund	local regional federation of local authorities
kvartil	quartile
kvinnor	women
kön	sex
landsting	county council
län	county
median	median
månadslön	monthly salary incl. salary supplements
män	men

nyanställda	new appointments
näringsgren	branch of industry
offentlig	public
primärkommun	municipality
privat	private
region	region
rörliga lönetillägg	variable salary supplements
samtliga	total, all
sektor	sector
stat	central government
summa	sum
Sveriges kommuner och landsting	The Swedish Association of Local Authorities and Regions
sysselsatta	employees
sysselsättning	employment
tjänstgöringens omfattning	extent of employment
tjänstledighet	leave of absence
totalt	total
utbildning	education
yrke	occupation
ålder	age
övrig(a)	other(s)